



# CLIMATE ACTION PLANNING FRAMEWORK

---

Ringkøbing-Skjern Kommune

## Indholdsfortegnelse

Søjle 1: Tilslutning til klimamål og samarbejde .....	3
1.1 Vision, forpligtelse og tilslutning .....	3
1.2 Koordinering med relevante initiativer og institutioner .....	7
1.3 Mål og målsætninger for reduktion og tilpasning .....	11
1.4 Personaleressourcer .....	22
1.5 Kommunikation, udbredelse og meningsdannelse .....	24
Søjle 2: Udfordringer og muligheder.....	29
2.1 Kommunernes kontekst .....	29
2.2 Kommunernes forvaltning og beføjelser .....	31
2.3 Opgørelse af drivhusgasemissioner .....	38
2.4 Udledningsstier – business-as-usual (BAU) og reduktionssti til 2050 .....	41
2.5 Vurdering af klimarisici (klimatilpasning) .....	47
Søjle 3: Fremskyndelse og implementering af indsatser .....	53
3.1 Reduktions- og tilpasningstiltag udviklet til at være ligelige og inkluderende.....	53
3.2 Identifikation af barrierer .....	68
3.3 Manko .....	72
3.4 Monitorering, evaluering og justering .....	74



## Søjle 1: Tilslutning til klimamål og samarbejde

### 1.1 Vision, forpligtelse og tilslutning

	Under-kategori	Nødvendige elementer	Forklaring	Dokumentation
1.1.1	Langsigtet vision og politisk tilslutning	En skriftlig (og hvis det er muligt underskrevet) forpligtelse fra borgmesteren om at påbegynde implementeringen af gennemgribende og inkluderende strukturelle tiltag for at opnå en modstandsdygtig og klimaneutral by inden udgangen af 2050 konsistent med målsætninger i Parisaftalen.	<p><b>Nødvendige elementer</b></p> <p>Ved tilslutningen til DK2020, og den tilhørende forpligtelse til at opnå klimaneutralitet og klimarobusthed i 2050, har Ringkøbing-Skjern Kommune opfyldt de nødvendige elementer i 1.1.1. Som dokumentation er vedlagt</p> <ul style="list-style-type: none"> <li>• Bilag 1: Borgmesterens tilkendegivelse af Byrådets vilje til at tage de nødvendige skridt for at blive klimaneutral og modstandsdygtig senest i 2050.</li> <li>• Bilag 2: Byrådets beslutning om kommunens optagelse i DK2020, og dermed tilslutning til målsætningerne.</li> <li>• Byrådets beslutning om seks udvalgte verdensmål</li> </ul> <p><b>Uddybning</b></p> <p>Ringkøbing-Skjern Kommune har en lang tradition for at arbejde med vedvarende energi. Siden 2008 er der blevet udarbejdet fireårige strategiske energiplaner under overskriften "Energi2020" (se bilag 47 for uddybning), med et mål om at gøre hele den geografiske kommune 100% selvforsynende med vedvarende energi. Det store og langvarige fokus har ført til, at kommunen i dag er en af de førende på området. Ringkøbing-Skjern Kommune var i 2021 blandt de fem finalister til EU's Green Leaf-pris, og Green Power Denmark udnævnte i begyndelsen af 2022 Ringkøbing-Skjern som Danmarks Klimakommune nr. 1, i anerkendelsen af, at der i forrige byrådsperiode er opstillet anlæg til</p>	<p>Bilag 1: Borgmesterens tilkendegivelse af Byrådets vilje til at tage de nødvendige skridt for at blive klimaneutral og modstandsdygtig senest i 2050.</p> <p>Bilag 2: Byrådets beslutning om kommunens optagelse i Dk2020, og dermed tilslutning til målsætningerne.</p> <p>Bilag 21: Ringkøbing-Skjern Kommunes seks verdensmål</p> <p>Bilag 16 – Klimatilpasningsplan 2017-2029</p> <p>Kommuneplan 2021-2023 – Klimatilpasning: <a href="https://rksk.viewer.dkplan.niras.dk/plan/7#/5065">https://rksk.viewer.dkplan.niras.dk/plan/7#/5065</a></p> <p>Tidligere strategiske energiplaner kan findes her: <a href="https://energi2020.rksk.dk/strategiske-energiplaner">https://energi2020.rksk.dk/strategiske-energiplaner</a></p>

en større produktion af vedvarende energi end i nogen anden dansk kommune.  
Sammen med det faktum, at kommunen er én af landets største landbrugskommuner, er det noget, der forpligter.  
Byrådet i Ringkøbing-Skjern Kommune har da også med sin tilslutning til projekt DK2020 forpligtet sig til at kommunen som geografisk område bliver klimaneutralt og klimarobust senest i 2050.  
Det betyder, at udledningen af klimagasser skal reduceres betragteligt og hurtigt, at vi skal sikre, at kommunens arbejde med den fysiske klimatilpasning er gearret til de klimaforandringer, der kommer. Kommunen har udarbejdet en klimatilpasningsplan for 2017-2029 (Bilag 16), der indgår som en integreret del af kommuneplanen. I 2020 udvalgte Byrådet seks af de 17 verdensmål, som kommunen særligt bør have fokus på (Bilag 21):

- 3: Sundhed og trivsel
- 4: Kvalitetsuddannelse
- 9: Industri, innovation og infrastruktur
- 11: Bæredygtige byer og lokalsamfund
- 12: Ansvarlig produktion og forbrug
- 13: Klimaindsats

Det er naturligt for kommunen at fortsætte det gode arbejde og gribe de øvrige dagsordener på klimaområdet. I den nye klimapolitik beskrives en overordnet vision for kommunens klimaarbejde:

*“I Ringkøbing-Skjern Kommune vil vi være klimarobuste, nedbringe vores CO<sub>2</sub>-udledning med 70 % i perioden 1990-2030, blive 100 % fossilfrit område i 2040 og opnå CO<sub>2</sub>-neutralitet i 2050.”*

I klimapolitikken er der desuden fastsat delmål og målsætninger i udvalgte sektorer, således at det er muligt at følge op på delmål sektorvis.

Klimapolitikken, klimahandlingsplanen og CAPF udgør samlet kommunens klimaplan. Klimaplanen erstatter den tidligere Energipolitik, og supplerer den eksisterende klimatilpasningsplan.

Ud over visionen i klimapolitikken, er der i Kommuneplan 2021-2023 fastsat mål for klimatilpasning:

Byrådets mål for klimatilpasningen er:

- At forebygge og mindske skader forårsaget af klimaet.
- At skabe synergi mellem klimatilpasningsløsninger og natur, byudvikling, miljøhensyn og rekreative formål.
- At regnvand håndteres lokalt og med vægt på løsninger, der øger kvaliteten i naturen, byrummene og fritidsområderne.
- At klimahensyn og fremtidens klimaforandringer indtænkes i alle niveauer af planlægningen.
- At kombinere klimatilpasning og naturgenopretning i relevante projekter.

I implementeringen af klimaplanen skal der være særligt fokus på de steder, hvor der kan skabes synergi mellem klimareduktion og klimatilpasning. Det gælder f.eks. ved udtagning af lavbundslande, hvor genoversvømmede arealer kan anvendes til vandparkering, og ved klimasikring af kommunens bygninger, når de skal renoveres. Et fokus på borgernes muligheder for at klimasikre egen grund, kunne også tænkes at skabe en øget bevidsthed hos borgeren omkring bredere klima- og miljøhensyn.

#### Opsummering

Ringkøbing-Skjern Kommune har ved tiltrædelsen til Dk2020 opfyldt 1.1.1

1.1.2	Målrettet inddragelse og samråd med andre aktører	En plan, der er udviklet i samarbejde med nøgleaktører inden for det offentlige, erhvervslivet og civilsamfundet (herunder samfundsgrupper, der	<p><b>Nødvendige elementer</b></p> <p>Udarbejdelsen af kommunens klimapolitik og klimahandlingsplan er sket i tæt samarbejde med nøgleaktører, under hensyntagen til kravene i CAPF. For eksempel har merværdier og nuancer ud over et snævert klimafokus været drøftet både blandt kommunens politikere og i dialogen med eksterne aktører.</p> <p>Kommunens lange tradition for aktørinvolvering i energi-arbejdet har lagt fundamentet for samarbejdet med politikere og eksterne aktører. Den</p>
-------	---	---	---

Bilag 6: 1.1.2 Målrettet inddragelse og samråd med andre aktører.

Bilag 4: Invitation til dialogmøde om reduktioner og tilpasning i landbruget, 11. oktober 2021. (Sendt ud til over 1.000 landmænd)

direkte påvirkes af klimaforandringer).

grundige inddragelsesproces er beskrevet i Bilag 6, og Kommunen opfylder således 1.1.2. Se i øvrigt Bilag 18 – Aktørmap, for overblik over eksterne aktører, der har været involveret i processen, inklusiv en vurdering af niveauet for samarbejde

#### Politisk involvering

Klimapolitikken (bilag 40) og klimahandlingsplanen (Bilag 41) er blevet til i tæt samarbejde med politikerne i Erhvervs- Klima og Arbejdskraftudvalget, samt Teknik- og Miljøudvalget. De to udvalg har haft en intensiv proces omkring udviklingen af klimapolitik og handlingsplan siden begyndelsen af 2022. Der har i perioden været afholdt fire fællesmøder mellem de to udvalg, med følgende temaer:

- Retning for klimaarbejdet i Ringkøbing-Skjern Kommune
- Vigtigste virkemidler, borgeinddragelse og partnerskaber
- Klimapolitikken
- Klimahandlingsplanen

Der har desuden været afholdt to temamøder med hele Byrådet:

- På temamødet i juni 2021, blev Byrådet præsenteret for rammerne omkring DK2020, kommunens tradition for arbejde med reduktion og klimatilpasning, og kommunens egen rolle.
- På temamødet i april 2022 var der fokus på delmål for reduktioner og mål for klimatilpasning, og Byrådet blev præsenteret for de vigtigste virkemidler. Desuden var der eksterne oplæg fra landbruget og energisektoren om hvordan vi skaber gode samarbejder om klimahandlinger.

#### Eksterne aktører

Ringkøbing-Skjern Kommune har en lang tradition for samarbejde med eksterne aktører på klima- og energiområdet. Helt særligt for området har været oprettelsen af Energirådet (nuværende Klimaråd) i 2008, og den kontinuerlige inddragelse af rådets medlemmer i årene herefter. Disse samarbejder er beskrevet i bilag 6, hvor der ligeledes findes en beskrivelse af særlige tiltag i forbindelse med DK2020-arbejdet samt af

Bilag 5: Baggrundsnotat fra dialogmøde og omregning af landbrugsaftale

Bilag 18 – Aktørmap

Bilag 41 – Klimahandlingsplan Ringkøbing-Skjern Kommune

Bilag 40 – Klimapolitik Ringkøbing-Skjern Kommune

partnerskaber, der enten er underskrevet, eller er i proces. I selve klimahandlingsplanen (bilag 41) knytter følgende indsats sig direkte til oprettelse af partnerskaber med udvalgte nøgleaktører, der forventes at få en central rolle i opnåelse af målsætningerne for klimaneutralitet og robusthed: Indsats 2 - Partnerskab med landbruget, Indsats 7 – Fjernvarme (handling: Partnerskab med Fjernvarmeværker), Indsats 13 – Partnerskab med Erhvervsrådet, Indsats 16 – Partnerskab med Destination Vesterhavet.

Kommunens klimasekretariat, som er beskrevet i 2.2.1, har også spillet en særlig rolle i kommunens arbejde med eksterne aktører. Klimasekretariatet har en bunden opgave i en understøttende funktion for borgere og virksomheder, der ønsker at arbejde med den grønne omstilling, og organiseringen af et klimasekretariat med fokus på eksternt samarbejde har været vigtig for kommunens nuværende position som førende inden for vedvarende energi.

**Opsummering**

Ringkøbing-Skjern Kommunes klimapolitik og klimahandlingsplan er udarbejdet i tæt samarbejde og dialog med politikere og eksterne aktører, under hensyntagen til kravene i CAPF.

**1.2 Koordinering med relevante initiativer og institutioner**

	<i>Under-kategori</i>	<i>Nødvendige elementer</i>	<i>Forklaring</i>	<i>Dokumentation</i>
1.2.1	Evaluering af relevant lovgivning og planer	En gennemgang af mulighederne for integration af planen i eksisterende regulering, planer, vedtægter, politik og af lokale institutioner, der er afgørende i forhold til at	<p><b>Nødvendige elementer</b></p> <p>Som en del af kommunens egen omstilling, er det skrevet ind i klimahandlingsplanen, at der ved revision og udarbejdelse af nye politikker og strategier indarbejdes klimahensyn, klimatilpasning og bæredygtighed. (Bilag 41 - Klimahandlingsplan, indsats 20).</p> <p>Ud over det fremtidige brede fokus på klima og bæredygtighed, er det værd at hæfte sig ved de planer, strategier og politikker, der i særlig grad vil have indflydelse på Ringkøbing-Skjern Kommunes arbejde med klimareduktion og klimatilpasning fremover.</p>	<p>I bilag 15 findes en oversigt over kommunens gældende politikker. Oversigten er ikke opdateret med den nye klimapolitik (Bilag 40)</p> <p>Samlet oversigt over kommunens vigtigste strategier findes her: <a href="https://www.rksk.dk/om-kommunen/politikker-og-strategier/strategier">https://www.rksk.dk/om-kommunen/politikker-og-strategier/strategier</a></p> <p>I dette link findes blandt andet kommunens vision for plan- og udviklingsstrategi 2018. Den egentlige planstrategi findes her:</p>



fremskynde gennemførelsen og som er involveret i planens udvikling.

For et overblik over lokale institutioner og aktører, der er afgørende i forhold til at fremskynde gennemførelsen af planen, se Bilag 18 –Aktørmap. En oversigt over de planer og strategier, der i særlig grad har indflydelse på implementeringen af klimaplanen er oplistet herunder, efterfulgt af en beskrivelse af den interne forankring af klimaplanen. Kommunen opfylder således de nødvendige elementer i 1.2.1.

### Uddybning

I Ringkøbing-Skjern Kommune har følgende planer og strategier særlig indflydelse på klimareduktion:

- Klimapolitik
- Erhvervs politik
- Handels politik
- Natur- og ressource politik
- Fødevarer politik
- Turisme politik
- Planstrategien

For Planstrategien, der forventes færdig inden udgangen af 2022, er der nedsat en tværfaglig arbejdsgruppe, der mødes jævnligt for at koordinere indsatser. I løbet af foråret 2022 har der desuden været en møderække mellem klimasekretariatet og plangruppen for at sikre koordinering af indsatser i udarbejdelsen af hhv. DK2020 klimaplan og Planstrategien. Dette sikrer, at de indsatser, vi beskriver i Klimahandlingsplanen (Bilag 41) får den nødvendige planlægningsmæssige hjemmel i implementeringsfasen.

I Ringkøbing-Skjern Kommune har følgende planer og strategier særlig indflydelse på klimatilpasning:

- Klimatilpasningsplan
- Klimahandlingsplan
- Natur- og ressource politik

<https://www.rksk.dk/om-kommunen/planer-og-kort/planstrategi-og-kommuneplan>

Bilag 16 - Klimatilpasningsplan 2017-2029

Kommuneplan – Hovedstruktur - Klima og Energi – Klimatilpasning  
(<https://rksk.viewer.dkplan.niras.dk/plan/7#/5065>)

Bilag 17 - Spildevandsplan 2019-2027. særligt afsnit 4.5 – 4.6 – 4.7

Beredskabet: Se stationsoversigt, serviceniveau og responstid her: <https://www.brmv.dk/om-os/det-daglige-beredskab/>

Bilag 41 – Klimahandlingsplan Ringkøbing-Skjern Kommune

- Bypolitik
- Kommuneplanen
- Spildevandsplan
- Beredskabsplaner

Samtidigt er der i DK2020-arbejdet kommet fokus på klimasikring af kommunens egne bygninger, således at kommunens Ejendomscenter fremover vil inddrage behovet for klimatilpasning, når de vurderer tilstanden af kommunens ejendomme. Ligeledes er der kommet fokus på klimasikring af kommunens bygninger, i takt med at de skal renoveres. (Indsats 22 i Klimahandlingsplanen, Bilag 41).

#### **Eksempel på ansvarsfordelingen ved klimatilpasning**

Klimatilpasning er et fælles ansvar. Stat og kommune tager sig af den langsigtede planlægning. Kommunen er ansvarlig for vedligehold af kommunale arealer og de kommunale vandløb. Kommunen kan alene lave beskyttende tiltag for værdier, som har en fælles samfundsmæssig betydning, og som har værdi for de mange. Forsyningen skal håndtere regnvandet op til det serviceniveau, der er fastlagt i spildevandsplanen. Det er borgerens eget ansvar at tage hånd om vandproblemer på egen grund og beskytte deres ejendomme mod vand. Hvis der er tale om at beskytte menneskeliv, miljø og væsentlige samfundsinteresser ved pludseligt opståede situationer, træder beredskabet i kraft.

#### **Intern forankring**

En særlig indsats for klimasekretariatet i implementeringsfasen af klimaplanen bliver den interne forankring og ejerskab til arbejdet med klima og bæredygtighed. Der skal bygges videre på kommunens fælles fortælling om "Naturens Rige", så klimadimensionen bliver klar. Arbejdet med den interne forankring vil inddrage kommunens chefforum, der som en del af kommunens øverste ledelse skal bidrage til at bringe klimaplanens indsatser ud i organisationen.

		<p><b>Klimadannelse</b> Ud over rammerne for planlægning og tilpasning, er der også et ønske om at arbejde med børnene i kommunen gennem skoler og dagtilbud. Kommunens skoler arbejder med klima gennem de Fælles Mål for folkeskolens fag og emner. Her indgår klima og bæredygtighed i målene for natur/teknik, biologi, geografi, fysik/kemi og samfundsfag. Fælles mål for alle fag i grundskolen kan findes her: <a href="https://emu.dk/grundskole">https://emu.dk/grundskole</a></p> <p>Dagtilbuddene i kommunen er med Den Styrkede Læreplan, som beskrevet i dagtilbudsloven, forpligtet til at arbejde med naturen. En del af formålet er at give børnene konkrete erfaringer med naturen, som skal "give børnene mulighed for at opleve menneskets forbundethed med naturen, og som giver børnene en begyndende forståelse for betydningen af en bæredygtig udvikling." (<a href="#">Den styrkede pædagogiske læreplan – Rammer og Indhold, s. 45</a>)</p> <p><b>Opsummering</b> Rammerne er sat for det fremtidige processuelle arbejde for klimaplanen, og kerneaktører er identificeret. Kommunen opfylder således 1.2.1.</p>	
1.2.2	<p>Identifikation af relaterede nationale og regionale forpligtelser</p>	<p>Identifikation af relevante forpligtelser (statslige og ikke-statslige) og overblik over mål og tiltag, der deles med eller ejes af andre instanser eller aktører.</p> <p><b>Nødvendige elementer</b> I bilag 22 findes en oversigt over Ringkøbing-Skjern Kommunes vigtigste forpligtelser og rammevilkår i klimaarbejdet på regionalt, nationalt og internationalt niveau. I tabellen er medtaget de mest overordnede mål og rammevilkår. Når der skal arbejdes ned i de enkelte indsatser i klimahandlingsplanen, vil der være relevant detail-lovgivning at tage hensyn til – f.eks. for udbredelse af ladeinfrastruktur, i landbruget og i detailplanlægningen af nye VE-anlæg. Med bilag 22 opfylder Ringkøbing-Skjern Kommune de nødvendige elementer i 1.2.2</p> <p><b>Uddybning</b> Klimaplanens lovgivningsmæssige kontekst er enormt kompleks, da klimareduktion og klimatilpasning pr. definition berører mange forskellige fagområder, der ofte opererer inden for egne lovrammer. For at sikre det</p>	<p>Bilag 22 – 1.2.2. – Identifikation af relaterede nationale og internationale forpligtelser.</p>

nødvendige overblik over de mest relevante lovkomplekser, er der sammensat en tværgående arbejdsgruppe (Se 2.2.1 for organisering af DK2020-arbejdet) med ledere fra fem forskellige fagområder. Klimaplanen har desuden flere gange været drøftet på kommunens chefforum, hvor den øverste ledelse har haft mulighed for at komme med input og opmærksomhedspunkter inden for deres eget felt.

**Opsummering**

Med oversigten i Bilag 22 opfylder Ringkøbing-Skjern Kommune de nødvendige elementer i 1.2.2.

**1.3 Mål og målsætninger for reduktion og tilpasning**

	<i>Under-kategori</i>	<i>Nødvendige elementer</i>	<i>Forklaring</i>	<i>Dokumentation</i>
1.3.1	Mål og delmål om klimaneutralitet	De ambitiøse mål i klimaplanen viser vejen til reduktion af udledninger på kort sigt (eksempelvis 2030) og klimaneutralitet på lang sigt (senest i 2050). Mål og delmål er på linje med principperne i C40's Deadline 2020 rapport. Kommunens eventuelle manko beskrives under søjle 3.	<p><b>Nødvendige elementer</b> I Ringkøbing-Skjern Kommunes klimapolitik (Bilag 40) findes kommunens mål og delmål for klimareduktion. Klimapolitikken erstatter den tidligere energipolitik, og viderefører væsentlige klimamål, f.eks. mål om selvforsyning med vedvarende energi i 2024 og fossilfrihed i 2040. Med målsætningerne for klimareduktion i klimapolitikken, opfylder Ringkøbing-Skjern Kommune 1.3.1.</p> <p><b>Uddybning</b> Som produktionskommune vil vores forudsætninger for at opnå 70% reduktion i 2030 være vanskeligere end for kommuner, der ikke har samme produktionsniveau. Landbruget, hvorfra 80% af kommunens udledning stammer, er et af de vanskeligste steder at reducere udledningen. Det skyldes, at reduktion for landbrug og arealanvendelse er meget afhængigt af nationale rammevilkår og teknologisk udvikling. Fordi landbrug og arealanvendelse tegner sig for 80% af kommunens samlede udledning, er det nødvendigt at opnå reduktioner i landbruget, for at nå målet om klimaneutralitet i 2050. Kommunen har en vigtig rolle i at facilitere</p>	<p>Bilag 10 – Ringkøbing-Skjern Kommune Klima-Energiregnskab 1990-2020</p> <p>Bilag 24 – Baggrundsnotat for klima- og energiregnskab</p> <p>Bilag 40 – Klimapolitik Ringkøbing-Skjern Kommune</p> <p>Bilag 41 – Klimahandlingsplan Ringkøbing-Skjern Kommune</p>

og understøtte landbrugets omstilling, og kommunen har en fælles forståelse med de vigtigste aktører i landbruget om, at den grønne omstilling er et *udviklingspunkt* for landbruget snarere end et *afviklingspunkt*. Ringkøbing-Skjern Kommune har gode forudsætninger i arbejdet med landbrugets udledninger: Landbrugets aktører giver udtryk for, at der bakkes op om det nationale mål om 55-65% reduktion i 2030 ifht. 1990, som Ringkøbing-Skjern Kommune har vedtaget i klimapolitikken. Samtidigt har kommunen tidligere erfaring med at sætte ambitiøse mål – og nå dem (næsten i hvert fald). I 2008 satte kommunen sig for at blive selvforsynende med vedvarende energi i 2020, uden at have et klart billede af, hvordan målet skulle opnås. Kommunen forventer at være selvforsynende med vedvarende energi i 2024.

Når Ringkøbing-Skjern Kommune vælger at gå efter en meget ambitiøs målsætning på 70% reduktion i 2030, skyldes det til dels en erkendelse af det klimaansvar, der følger med at være en produktionskommune. Kommunens mangeårige fokus på vedvarende energi har også betydet, at der er opnået klimaneutralitet i den øvrige energisektor. Kommunen har altså et "forspring" på energiområdet, hvilket gør, at fokus kan flyttes til de sektorer, hvor der resterer udledninger. Dette forspring vil dog gradvist aftage frem mod 2030, hvor kommunens godskrivning i energisektoren forventes at være udfaset (se 2.3 for uddybning)

Kommunens overordnede mål og delmål for klimareduktion er:

#### **2024**

Ringkøbing-Skjern Kommune bliver mere end 100% selvforsynende med vedvarende energi. Målet gælder el, varme, procesenergi og transport, og selvforsyningsgraden følges i energiregnskabet's afsnit om den lokale andel af vedvarende energi (Bilag 10, ark "grafer-energi", graf VE% Lokal.)

#### **2025**

Ringkøbing-Skjern Kommune følger det nationale mål for 2025 på 50-54% reduktion i forhold 1990.

**2030**

Ringkøbing-Skjern Kommune følger det overordnede nationale mål for 2030 på 70% reduktion i forhold 1990.

Ringkøbing-Skjern Kommune følger det differentierede nationale mål for 2030 på 55-65% reduktion i forhold til 1990 i land- og skovbrugssektoren

**2040**

Ringkøbing-Skjern Kommune er fossilfri kommune, og der anvendes altså ikke kul, olie eller gas inden for kommunegrænsen.

**2050**

Ringkøbing-Skjern Kommune er klimaneutralt område

Desuden findes en række målsætninger og mål i hvert spor af klimapolitikken. Nogle er en direkte overførsel af det nationale mål – f.eks. at transportsektoren skal reducere med 70% i 2030 i forhold til 1990. Andre er sektorspecifikke (se Bilag 40 – Klimapolitik)

Fossilfrihed i 2040 gælder ikke smøremidler og andre ikke-energirelaterede anvendelser af fossile produkter som beskrevet på side 42-43 i Bilag 24.

Målet om fossilfrihed understøttes i særlig grad af følgende indsatser i klimahandlingsplanen (Bilag 41): 5, biogas; 6, energilaboratorium; 7, fjernvarme; 8, afvikling af individuel olie og gas; 9, værdiskabende VE; 10, PtX, CO<sub>2</sub>-fangst og lagring; 11, elektrificering af transporten; 12, grøn mobilitet; 13, partnerskab med erhvervsrådet; 14, grøn erhvervsfremme;

**Opsummering**

Med de ambitiøse mål og delmål for klimareduktion, fastsat i kommunens klimapolitik, opfylder Ringkøbing-Skjern Kommune 1.3.1.

1.3.2	<p>Mål og milepæle for modstandsdygtighed og klimatilpasning</p>	<p>Mål og milepæle skal give et realistisk billede af forventede klimascenarier og tilpasningskrav på kort sigt (inden for 4-5 år fra planens godkendelse), mellem-lang sigt (fx 2030) og lang sigt (2050).</p>	<p><b>Nødvendige elementer</b></p> <p>I klimapolitikken (Bilag 40) er fastsat målsætninger og mål for klimatilpasning. Målene i klimapolitikken supplerer og understøtter de eksisterende mål for klimatilpasning, som findes i klimatilpasningsplanen (Bilag 16) og Kommuneplanen. Målsætningerne skal ses i sammenhæng med risikoanalysen for klimatilpasning (Bilag 13), som er udarbejdet på baggrund af data fra KlimaAtlas (datagrundlag fremgår også af bilag 13). Ved pludselige klimahændelser er det beredskabet, der rykker ud. En vurdering af beredskabets kapacitet findes i klimatilpasningsplanen s. 14-15 (Bilag 16). I arbejdet med DK2020 er kommunens eksisterende målsætninger for klimatilpasning blevet identificeret, og suppleret med konkrete milepæle i klimahandlingsplanen (Bilag 41). Desuden indgår Ringkøbing-Skjern Kommune i Fællesaftalen om beskyttelse af Vestkysten, hvor der er målsætning om beskyttelse af huse og infrastruktur (Bilag 26, s. 8). Fællesaftalen er løbende blevet genforhandlet, og senest er der indgået fem-årige aftaler for 2020-2024. Med målsætningerne i disse planer opfylder Ringkøbing-Skjern Kommune de nødvendige elementer af 1.3.2</p> <p><b>Uddybning</b></p> <p>Ringkøbing-Skjern Kommune ligger i et område, der er stærkt påvirket med hensyn til klimaforandringer. Store dele af kommunen ligger lavt i forhold til havniveau og grundvand, store dele af kommunens arealer anvendes til intensivt landbrug, og store mængder vand føres i kommunens vandløb. Det giver en række risici som følge af de klimaforandringer, der er prognoser for – specielt klimaforandringer, der er relateret til vand, som har indvirkning på både fjordvandstand, kystvandstand, terrænnært grundvand og vandstand i vandløb.</p> <p>En detaljeret gennemgang af de forskellige klimafaktorer og deres prognoser fra DMI's klimaAtlas for Ringkøbing-Skjern Kommune har ført til en rangering af betydende klimatiske påvirkninger på borgere, erhverv og natur i kommunen. De vigtigste påvirkninger er fundet at være højtstående grundvand, påvirkning af natur, hede, oversvømmelse fra kyst/fjord og oversvømmelse fra vandløb. (se 2.5. for uddybning)</p>	<p>Bilag 13 – Vurdering af Klimarisici</p> <p>Bilag 16 - Klimatilpasningsplan 2017-2029</p> <p>Kommuneplan – Hovedstruktur - Klima og Energi – Klimatilpasning (<a href="https://rksk.viewer.dkplan.niras.dk/plan/7#/5065">https://rksk.viewer.dkplan.niras.dk/plan/7#/5065</a>)</p> <p>Bilag 26 – Fællesaftale om Kystbeskyttelse</p> <p>Bilag 27 – Notat om slusen i Hvide Sande</p> <p>Bilag 41 – Klimahandlingsplan Ringkøbing-Skjern Kommune</p>
-------	--	---	---	---

Målene fra kommuneplan, klimatilpasningsplan og klimaplan taler direkte ind i disse klimarisici.

*Mål fra kommuneplanen*

Byrådets mål for klimatilpasningen er:

- At forebygge og mindske skader forårsaget af klimaet.
- At skabe synergi mellem klimatilpasningsløsninger og natur, byudvikling, miljøhensyn og rekreative formål.
- At regnvand håndteres lokalt og med vægt på løsninger, der øger kvaliteten i naturen, byrummene og fritidsområderne.
- At klimahensyn og fremtidens klimaforandringer indtænkes i alle niveauer af planlægningen.
- At kombinere klimatilpasning og naturgenopretning i relevante projekter.

Byrådets retningslinjer for klimatilpasning

- Ved planlægning for byudvikling, bygninger og anlæg i de udpegede områder, skal lavtliggende arealer friholdes for bebyggelse og fortrinsvis udlægges til formål, som er forenelige med risikoen for oversvømmelse, med mindre der kan gennemføres en forsvarlig klimasikring.
- Ved lokalplanlægning i de udpegede områder bør der på baggrund af konkrete forhold og relevante forundersøgelser stilles krav til eksempelvis sokkelkoter, konstruktioner, befæstelsesgrad og lokal afledning af regnvand (LAR).
- Ved anlægsprojekter skal der så vidt muligt indtænkes klimatilpasning med henblik på at forebygge skader på byer og erhverv.
- Regnvandshåndtering og -forsinkelse skal som udgangspunkt ske lokalt for at forhindre at vandløb, kloakker og naboarealer overbelastes og oversvømmes. Regnvandsbassiner kan være grønne og blå strukturer i byerne, der oversvømmes ved ekstrem nedbør.

*Målsætning fra Fællesaftalen (Bilag 26)*



- Med Fællesaftalens udgiftsramme vil det være muligt at standse kysttilbagerykningen på de delstrækninger, hvor der er risiko for huse og infrastruktur. Endvidere vil det være muligt at indhente en del af det sandfodringsefterslæb, der er opbygget i den foregående aftaleperiode.

*Mål fra Klimatilpasningsplan (Bilag 16)*

Ændringerne i klimaet håndteres i henhold til Byrådets Natur- og Resourcepolitik og klimatilpasningsplanen, herunder er det Byrådets mål:

- At kombinere klimatilpasning og naturgenopretning i relevante projekter
- At indtænke klimatilpasning i den konkrete planlægning for byudvikling
- At reducere energiforbruget og omlægge til vedvarende energikilder i henhold til energipolitikken

Retningslinjer

1. Regnvandsbassiner skal som udgangspunkt placeres lokalt for at forhindre at vandløb og kloakker overbelastes. Regnvandsbassiner kan være grønne og blå strukturer i byerne, der oversvømmes ved ekstremt nedbør.
2. Vandets vej gennem vandløbene ud til havet skal bremses undervejs, så eventuelle oversvømmelser sker, hvor det skaber mindst mulig skade, og hvor kloaksystemer ikke overbelastes.

*Mål fra klimapolitikken*

Målsætning

Borgerne kender til deres egen rolle i klimatilpasningen og handler på denne viden. Vi har et forudseende beredskab, samt en forebyggende

		<p>planlægning for by og land, der minimere værditab forårsaget af klimaforandringer, for eksempel ekstremregn eller tørkeperioder</p> <p><b>Mål</b></p> <ul style="list-style-type: none"> <li>• At borgerne forstår eget ansvar, handler derpå og oplever at samfundet har et beredskab med gode afværgeforanstaltninger.</li> <li>• Vi vil arbejde helhedsorienteret med de risici, der er forbundet med klimaforandringerne herunder naturpåvirkning, tørke og vand fra alle sider.</li> </ul> <p><i>Milepæle fra klimahandlingsplan</i></p> <p>Se Klimahandlingsplan (Bilag 41) indsats 25-32</p> <p><b>Opsummering</b> Med målsætningerne i Kommuneplanen, Klimatilpasningsplanen, Fællesaftalen, Klimapolitikken og Klimahandlingsplanen, opfylder Ringkøbing-Skjern Kommune 1.3.2</p>	
1.3.3	<p>Mål for merværdi</p> <p>Planen angiver mål, kvantitative og/eller kvalitative, for de væsentligste merværdier af klimatiltagene.</p>	<p><b>Nødvendige elementer</b> Ringkøbing-Skjern Kommune har en lang tradition med at arbejde med de merværdier, der kan opstå i arbejdet med klima og energi. At skabe lokal værdi ud over et snævert klimafokus, er helt centralt i kommunens klimaarbejde, og er også skrevet direkte ind i kommunens klimapolitik, hvor det i indledningen angives, at <i>"Vi vil arbejde for klimapolitikens vision ved at balancere vores ressourcer og skabe lokal værdi."</i> Der er desuden med DK2020-arbejdet etableret en arbejdsangang, der automatisk fordrer beskrivelse af merværdierne i klimahandlingsplanen, så det bliver endnu mere tydeligt, hvilke afledte effekter, en handling har. I klimapolitikken knytter flere af målene sig direkte til merværdier, f.eks. <i>"Flere grønne jobs til gavn for borgere og virksomheder"</i>, og <i>"Vi vil skabe fælles værdier for borgerne i kommunen gennem klimaarbejdet. For eksempel flere skove, rekreative områder, billig varme og el, medejerskab i energianlæg"</i>. (Bilag 40 – klimapolitikken).</p>	<p>Bilag 32 – Energihandlingsplan 2021-2023</p> <p>Bilag 40 – Klimapolitik Ringkøbing-Skjern Kommune</p> <p>Bilag 41 – Klimahandlingsplan Ringkøbing-Skjern Kommune</p> <p>Bilag 6 - 1.1.2 Måltrettet inddragelse og samråd med andre aktører.</p>

Se i øvrigt 1.1.1 for beskrivelse af mål og ambitioner for de synergier, der kan være mellem klimatilpasning og klimareduktion, og mellem klimatilpasning og f.eks. naturgenopretning og rekreativitet. Disse synergier kan i sig selv regnes for merværdier.

Med kombinationen af et meget direkte fokus på merværdier i klimapolitikken og klimahandlingsplanen, og et indirekte fokus på merværdier gennem valg af fokusområder, opfylder Ringkøbing-Skjern Kommune 1.3.3.

### Uddybning

I indledningen for hele kommunens klimapolitik ligger erkendelsen af, at merværdier er essentielle for at opnå den tilstrækkelige opbakning, forankring og ejerskab den grønne omstilling kræver: Kommunen vil opnå sine mål for klimarobusthed og klimaneutralitet ved *"at balancere vores ressourcer og skabe lokal værdi"*. (Bilag 40 – klimapolitikken). Samtidigt er der foretaget en screening for merværdier af samtlige tiltag i klimahandlingsplanen (Bilag 41).

Værdiskabelse ud over et snævert klimafokus har været omdrejningspunkt i kommunens tidligere handlingsplan for energipolitik (Bilag 32), som klimaplanen erstatter. Kommunen har altså også tidligere været opmærksom på de potentialer, der er i at arbejde aktivt med merværdier, og det arbejde vil naturligt fortsætte i det fremtidige klimaarbejde.

I handlingsplanen for energipolitikken går det igen, at handlinger skal være værdiskabende for borgere og virksomheder. For eksempel fremhæves WestWindChallenge som eksempel på et tiltag, der skaber merværdi. WestWindChallenge er et nyt årligt elbil-event i kommunen, hvor Ringkøbing-Skjern Kommune er hovedpartner sammen med Vestas. Formålet med begivenheden er *"[...] at skabe en bevægelse, der på tværs af grænser, generationer og fagligheder, ansporer individer, organisationer og samfund til at tage aktiv del i udvikling af en fossilfri transportsektor. WWC skal være med til at eksponere Naturens Rige som et bæredygtigt, innovativt og handlekraftigt område."* (Bilag 32, s. 4-5).

Her er altså både fokus på fossilfriheden, men også på fællesskab og brobygning op tværs af generationer og fagligheder, og altså på opbygningen af fællesskaber. For yderligere beskrivelse af West Wind Challenge, se Bilag 6 s. 12

Ringkøbing-Skjern Kommunes klimapolitik og klimahandlingsplan er ind delt i otte forskellige spor:

- Landbrug og arealanvendelse
- Transport
- Energi
- Klimatilpasning
- Erhverv
- Turisme og oplevelsesøkonomi
- Borgere
- Kommunen som virksomhed

Sporene er udvalgt..

- ..dels ud fra klimaregnskabet – fra hvilke områder stammer vores udledning (primært landbrug, arealanvendelse og transport)
- ..dels ud fra kommunens udvalgte styrkepositioner: Landbrug og fødevarer, turisme, produktionsindustri og energi – den grønne satsning.
- ..dels ud fra på hvilke områder, der kan skabes synlighed omkring klimaarbejdet i kommunen. Her har særlig turisme og det brede erhvervsliv en stor synlighed og opmærksomhed blandt borgere, hvorfor det forventes, at klimaprojekter i disse sektorer vil have mulighed for at opnå stor opmærksomhed og synlighed.
- ..dels ud fra målsætningerne i Dk2020 om synergier mellem reduktion og klimatilpasning, og bredt aktørsamarbejde.

Sporene i klimapolitikken og klimahandlingsplanen giver et billede af hvilke områder, der er særligt vigtige i forhold til at opnå en klimaeffekt.

Men det illustrerer også, for hvilke områder, det er vigtigt, for Ringkøbing-Skjern Kommune at skabe merværdier. Ambitionen i klimapolitikken og handlingsplanen er, at klimareduktion og tilpasning skal understøtte og udvikle sporene. Det understreges både af værdiskabelsens plads i indledningen til klimapolitikken, og af følgende mål i klimapolitikken og klimahandlingsplanen (Bilag 40 og 41), der direkte knytter sig til merværdier:

#### Energi

- *Vindmøllerne står ikke stille når det blæser. Via Power to X og sektorkobling balancerer og udnytter vi effektivt den vedvarende energi.* (Bilag 40)

Ønsket om at vindmøllerne ikke skal stå stille, er dels en afspejling af behovet for produktion af mere vedvarende energi i fremtiden, men også i høj grad en målsætning, der skal gøre det mere forståeligt for borgerne, hvorfor det stadig er vigtigt at udbygge den vedvarende energi. Når vindmøllerne til tider står stille i blæsevej, bliver det vanskeligere at forklare, hvorfor der f.eks. skal stilles flere solceller op. Målet har altså både en klimavinkel, og en kultur-vinkel, idet målet knytter sig til at forbedre borgernes holdning til udbygningen af vedvarende energi. Målet understøttes af indsats 7 og 10 i klimahandlingsplanen (bilag 41) om fjernvarme og Power to X.

- *Vi vil arbejde for etablering af lokale energifællesskaber, der giver lokalt afkast og værdi.* (Bilag 40)

I udarbejdelsen af klimapolitikken og klimahandlingsplanen, har der fra politisk side været stor fokus på, at fremtidig udbygning af vedvarende energi skal sikre lokal værdi, f.eks. i form af lavere energipriser, samt lokalt fællesskab og ejerskab til f.eks. fælles varmeløsninger. Målet understøttes af indsats 9 i klimahandlingsplanen (bilag 41) om værdiskabende vedvarende energi.

#### Erhverv

- *Flere grønne jobs til gavn for borgere og virksomheder.* (Bilag 40)

I Ringkøbing-Skjern Kommune arbejder mange virksomheder enten direkte eller indirekte med den grønne omstilling. I målsætningen om flere grønne jobs ligger både, at kommunen ønsker at tiltrække virksomheder, som arbejder direkte ind i den grønne omstilling med udvikling og udbygning af nye og kendte teknologier, men også at de eksisterende arbejdspladser i kommunen skal være grønnere. Målet om flere grønne jobs fra klimapolitikken understøttes af indsats 14 i klimahandlingsplanen (bilag 41) om grøn erhvervsfremme

#### Turisme

- *Vi vil være kendt som et bæredygtigt sted at holde ferie.* (Bilag 40)

Dette mål understøttes af indsatserne 15 og 16 i klimahandlingsplanen (Bilag 41), om turisme og oplevelsesøkonomi. I beskrivelsen af merværdierne til indsatserne, er det blandt andet fremhævet, hvordan det at blive opfattet som et bæredygtigt sted at holde ferie, vil kunne tiltrække mere købestærke turister til gavn for områdets serviceerhverv.

#### Borgere

- *Vi vil skabe fælles værdier for borgerne i kommunen gennem klimaarbejdet. For eksempel flere skove, rekreative områder, billig varme og el, medejerskab i energianlæg.* (Bilag 40)

I dette mål er vigtigheden af merværdier særligt tydelig, når klimaarbejdet kobles direkte til rekreativitet og billig varme og el.

#### Opsummering

Ringkøbing Skjern har både direkte og indirekte sat mål for merværdier af sit arbejde med klimareduktion og klimatilpasning, og opfylder således 1.3.3.

#### 1.4 Personaleressourcer

	Nødvendige elementer	Forklaring	Dokumentation
Personaleressourcer	Personaleressourcer, som er nødvendige for at gennemføre planen på kort sigt, er angivet og hvor det er muligt, også allokeret.	<p><b>Nødvendige elementer</b></p> <p>En stor del af handlingerne i klimahandlingsplanens indsatser (Bilag 41) forventes at kunne realiseres inden for de eksisterende økonomiske og personalemæssige rammer. Det høje antal handlinger, der forventes realiseret uden behov for yderligere personaleressourcer skyldes til dels at kommunen siden 2008 har haft et velfungerende energisekretariat (nu klimasekretariat), som betjener kommunens egen organisation, Klimarådet (se bilag 6) og eksterne aktører i den grønne omstilling. Kommunen har altså et solidt organisatorisk personalegrundlag for klimaarbejde, der kan gribe og understøtte mange af indsatserne i klimaplanen. Klimasekretariatet har to faste medarbejdere tilknyttet, foruden et skiftende antal projektansættelser. For visse handlinger og indsatser vil der dog være tale om så grundlæggende en ændring eller opjustering af kommunens nuværende praksis, at det er nødvendigt at afsætte flere personaleressourcer end der findes i de nuværende rammer. Det gælder særligt for lavbundsområdet, hvor den ambitiøse målsætning i indsats 1 i klimahandlingsplanen (Bilag 41), forventes at kræve 3-4 ekstra årsværk. Desuden forventes det at blive nødvendigt at finde et fast årsværk til vandløbsrestaurering, et fast årsværk til bæredygtigt byggeri og bygninger, en treårig projektansættelse for indsatserne omkring skovrejsning og en enårig projektansættelse til affaldssortering i kommunale institutioner. I alt 7-8 årsværk ud over de eksisterende personalerammer.</p> <p>For hver handling i klimahandlingsplanen (Bilag 41) er der angivet en vurdering af, hvorvidt handlingen kan gennemføres i det angivne tidsinterval, med de eksisterende personaleressourcer – evt. via omprioritering af eksisterende arbejdsopgaver. Er det tilfældet, angives "kan omprioriteres" for personaleressourcer. Hvor det vurderes at være nødvendigt med flere personaleressourcer, er dette angivet. Med denne vurdering og angivelse af personaleressourcerne, opfylder Ringkøbing-Skjern Kommune 1.4.</p>	<p>Bilag 41 – Klimahandlingsplan Ringkøbing-Skjern Kommune</p> <p>Om kommunens klimasekretariat: <a href="https://energi2020.rksk.dk/om-os/klimasekretariatet">https://energi2020.rksk.dk/om-os/klimasekretariatet</a></p> <p>Bilag 33 – Organisationsdiagram, Ringkøbing-Skjern Kommune</p>

### Uddybning

Vurderingen af behovet for personaleressourcer er foretaget af den tværgående arbejdsgruppe (se 2.2.1), og ved ad hoc inddragelse af relevante ledere i udviklingen af klimahandlingsplanen. Arbejdet med at vurdere omfanget af nødvendige personaleressourcer er pågået over flere måneder i løbet af første halvår af 2022. Behovet for personaleressourcer har både været drøftet med de enkelte ledere i den tværgående arbejdsgruppe, samt ved møder i gruppen, hvor det var muligt at få et bredt perspektiv på behovet i de enkelte handlinger i klimahandlingsplanen (Bilag 41). I maj 2022 er kommunens Chefforum, hvor den øverste ledelse er samlet, også blevet inddraget. Der vil i løbet af sidste del af klimaplanens udviklingsfase køre en proces hvor Chefforum for mulighed for at kvalificere den tværgående arbejdsgruppes vurderinger af de nødvendige personaleressourcer.

For en stor del af indsatserne i klimahandlingsplanen gælder det, at kommunens Klimasekretariat vil have en væsentlig rolle, enten som udførende, faciliterende eller understøttende aktør. Klimasekretariatet er en del af staben Viden og Strategi, hvor man tager sig af politikerbetjening, udbud, budgetter, økonomi, analyseopgaver, udviklingsopgaver og regnskab. Klimasekretariatet er altså placeret centralt i organisationen, hvilket giver gode muligheder for at arbejde ud i alle forvaltninger, i forhold til, hvis sekretariatet havde været placeret i en bestemt fagforvaltning. Se bilag 33 for oversigt over kommunens organisation, inkl. placering af Viden og Strategi.

Det er værd at bemærke, at vurderingerne i 1.4 er den kommunale administrations bud på, hvad det kræver at opfylde den opgave, byrådet har stillet: Klimaneutralitet og klimarobusthed i 2050, og de øvrige delmål for reduktion og tilpasning. Den faktiske realisering af indsatserne i planen, er afhængig af, at der politisk efterfølgende afsættes de nødvendige midler til gennemførelse. Behovet for personaleressourcer vil blive genbesøgt løbende i implementeringsfasen og ved status og revision af klimaplanen (se 3.4.)



### Opsummering

For at realisere indsatserne i klimahandlingsplanen, og dermed de angivne klimareduktioner og klimasikringer, vurderes det, at det samlede behov for ekstra personaleressourcer i forbindelse med klimaplanen udgør 7-8 årsværk, som fordeler sig som følger:

3-4 faste årsværk (lavbundsjerne)

1 fast årsværk (vandløbsrestauration)

1 fast årsværk (bæredygtigt byggeri og bygninger)

1 årsværk i treårig projektansættelse (skovrejsning)

1 årsværk i etårig projektansættelse (affaldssortering i kommunale institutioner)

Med de klare angivelser af behovet for personaleressourcer i hver enkelt handling i klimahandlingsplanen (Bilag 41), opfylder Ringkøbing-Skjern Kommune 1.4.

## 1.5 Kommunikation, udbredelse og meningsdannelse

	<i>Nødvendige elementer</i>	<i>Forklaring</i>	<i>Dokumentation</i>
Kommunikation, udbredelse og meningsdannelse	Kommunen laver en kommunikationsplan for hhv. lancering og implementering af den endelige klimaplan. Kommunikationsplanen skal blandt andet informere partnere og andre aktører om lance-	<p><b>Nødvendige elementer</b> Med kommunikationsplanen for lancering og implementering (bilag 30) samt et direkte fokus på oplysningsindsatserne i klimahandlingsplanen (Bilag 41), opfylder Ringkøbing-Skjern Kommune 1.5</p> <p><b>Uddybning</b> En målrettet kommunikationsindsats skal understøtte den forankring og det ejerskab, der er nødvendigt for at kunne realisere den brede palette af indsatser, der findes i kommunens klimahandlingsplan.</p> <p>I kommunikationsplanen i bilag 30 beskrives</p>	<p>Bilag 30 – 1.5 Kommunikation af klimaplanen</p> <p>Bilag 41 – Klimahandlingsplan Ringkøbing-Skjern Kommune</p> <p>Bilag 6 – 1.1.2 Målrettet inddragelse og samråd med andre aktører.</p> <p>Om det visuelle digitale energilaboratorium: <a href="https://energi2020.rksk.dk/energilaboratoriet/digitalt-energilaboratorium">https://energi2020.rksk.dk/energilaboratoriet/digitalt-energilaboratorium</a></p>

ringen, samt beskrive mulighederne for hvordan de kan bidrage til implementeringen af tiltagene i klimaplanen.

- Ringkøbing-Skjern Kommunes platforme til udbredelse af kendskabet til klimaplanen til forskellige målgrupper ved lancering og implementering af planen.
- Ringkøbing-Skjern Kommunes plan for at videreføre den inddragelse, der har fundet sted under udarbejdelse af klimaplanen.
- Hvordan Ringkøbing-Skjern Kommune vil iværksætte tiltag for at bidrage til at sætte en bæredygtig bevægelse i gang i befolkningen.
- Konkrete delprojekter for kommunikationsindsatsen, for eksempel udarbejdelse af en letlæselig mini-version af klimaplanen.

Kommunikation af kommunens klimaarbejde er ikke en isoleret indsats, der kun findes i kommunikationsplanen. I klimahandlingsplanen (Bilag 4.1) er direkte anført konkrete indsatser og handlinger, der skal bidrage til oplysning, meningsdannelse og handlekraft for borgere og andre aktører. Det gælder indsatserne

1 – Lavbundsjørde: Kommunikation med lodsejerne er en del af den samlede indsats for lavbundsjørde.

3 – Skovrejsning: Konkret handling om kampagner for skovrejsning

5 – Biogas – Synliggørelse af potentialet for ekstra biomasse til biogasproduktion

6 – Kommunen som energilaboratorium. Hele formålet med projekt Visuelt Digitalt Energilaboratorium er at synliggøre energistrømmene i hele Ringkøbing-Skjern Kommune til brug i forskning og for øget forståelse af energisystemet blandt borgerne. Med til indsatsen hører også kampagner for energieffektiviseringer hos borgere og virksomheder.

8 – Afvikling af individuel olie og gas, herunder kampagner rettet mod ejere af olie- og gasfyr.

11 – Elektrificering af transporten – kampagner for grøn transport

15 – Certificering af Destination Vesterhavet – med til certificeringen hører et krav om, at Destination Vesterhavet skal vejlede turister og gæster i området om deres egen rolle i klima- og miljøindsatsen.

18 – Genbrug og genanvendelse, herunder kommunikationsindsats om affaldssortering

- 22 – Byggeri og bygninger: Demonstrationsprojekter til inspiration og kommunikation af grønne løsninger i byggeriet.
- 25 – Vejledning og oplysningstiltag til borgere, grundejere og feriehus-ejere om klimatilpasning
- 31 – Tørke og hede – Oplysning til turister om risikoen for at starte en brand under tørkeperioder.

Desuden er indsatserne omkring partnerskaber, samarbejde og netværk i sig selv at regne for kommunikationsindsatser, idet de kræver tæt dialog og kommunikation med og om partnerorganisationerne. Det gælder indsatserne

- 2 – Partnerskab med landbruget
- 4 – Biokul – oprettelse og deltagelse i nationalt netværk samt partnerskab med landbrugsuddannelser, landbrugsorganisationer og erhverv.
- 5 – Biogas – Samarbejde om øget forgasning
- 7 – Fjernvarme – Partnerskab med fjernvarmeværkerne om 100% vedvarende energi i fjernvarmen i 2030.
- 10 – PtX, CO<sub>2</sub>-fangst og lagring – samarbejde med biogasanlæg, store virksomheder og fjernvarmeværker
- 13 – Partnerskab med erhvervsrådet
- 14 – Grøn erhvervsfremme, herunder vejledning til virksomheder om grøn omstilling.
- 16 – Partnerskab med Destination Vesterhavet – herunder kommunikation af affaldssortering i feriehusene.
- 17 – Samskabelse med borgerne
- 26 – Deltagelse i fællesaftalen om klimasikring af vestkysten.
- 29 – Samarbejde om klimatilpasning

Under udviklingen af klimaplanen er der også løbende blevet kommunikeret om arbejdet med klimaplanen, og om konkrete handlinger, borgerne selv kan gå i gang med – blandt andet til en digital workshop om hvordan man sikrer sin grund mod klimaforandringer, udstillinger på

kommunens biblioteker, med tekst og video på kommunens sociale medier, og ved elbil-eventet West Wind Challenge. For en uddybning af kommunikationen i udviklingsfasen, se Bilag 6 s. 11-16.

**Opsummering**

Med et direkte fokus på kommunikation og meningsdannelse i både selve klimahandlingsplanen (Bilag 41), og i kommunikationsplanen for lancering og implementering af indsatserne (Bilag 30), opfylder Ringkøbing-Skjern Kommune 1.5.



## Søjle 2: Udfordringer og muligheder

2.1 Kommunernes kontekst				
	Under-kategori	Nødvendige elementer	Forklaring	Dokumentation
2.1.1	Klima og miljøtilstand i dag	Der foreligger en beskrivelse af de nuværende administrative grænser og den fysiske geografi, som er relevant i forhold til klimaforandringer (fx kystnærhed, afstrømningsområder, topografi, højdeforhold).	<p><b>Nødvendige elementer</b> Med beskrivelserne i bilag 34 og 27 om hhv. kommunens klima- og miljøtilstand og uddybning om slusen i Hvide Sande, opfylder Ringkøbing-Skjern Kommune 2.1.1.</p> <p><b>Uddybning</b> Ringkøbing-Skjern Kommune er en fjordkommune i Vestjylland. Det medfører, at kommunen i en geografisk-topografisk-klimatisk kontekst er stærkt påvirket af:</p> <ul style="list-style-type: none"> <li>• Meget nedbør, der giver høj vandføring i vandløb og høj grundvandsstand</li> <li>• Lave områder langs fjordene, som er sårbare over for vandstandsstigninger i hav og fjord</li> <li>• Høj grundvandsstand i kommunens lavtliggende og/eller flade områder</li> <li>• Stor vandføring i vandløb og oversvømmelse i ådale</li> <li>• Vanskelige afvandingsforhold i lavninger uden grøfter eller vandløb</li> </ul> <p><b>Opsummering</b> Der foreligger en grundig beskrivelse af kommunens geografi, administrative grænser og sammenhæng med nabokommuner. Desuden foreligger en beskrivelse af spildevandshåndteringen, og særlige forhold omkring kommunens status som kyst- og fjordkommune. Ringkøbing-Skjern Kommune opfylder således 2.1.1.</p>	<p>Bilag 34 – 2.1.1. Klima- og Miljøtilstand i dag</p> <p>Bilag 27 – Notat om slusen i Hvide Sande</p>
2.1.2	Socioøkonomisk kontekst og vigtigste fremtidige udvikling	Kommunens kontekstuelle faktorer beskrives, herunder også fremtidige tendenser, hvor det er muligt. Dette bør omfatte indikatorer på eller information om	<p><b>Nødvendige elementer</b> I bilag 44 findes en beskrivelse af kommunens samfundsøkonomiske kontekst og vigtigste fremtidige udvikling. Der er taget højde for kommunens største udledningssektorer i beskrivelsen (transport og landbrug/arealanvendelse), og udviklingen i befolkningstal og sammensætning gennemgås. Af analysen fremgår det hvordan kommunens socioøkonomiske forhold påvirker muligheden for at drive den grønne omstilling fremad. Ringkøbing-Skjern Kommune opfylder således 2.1.2.</p>	<p>Bilag 44 – Samfundsøkonomisk kontekst og vigtigste fremtidige udvikling</p> <p>Bilag 10 – Ringkøbing-Skjern Kommune Klima- og energiregnskab 1990-2020</p>

kommunens sociale og økonomiske prioriteter (eksempelvis information om demografi, såvel som fx. temaer som sundhed og trivsel, uddannelse og kompetencer, økonomiske forhold, væsentlig offentlig service, civilsamfundet, institutioner og myndigheder). I muligt omfang også gerne informationer om fordelingsmæssige aspekter af sådanne forhold.

### Uddybning

Kommunens indsatser for at reducere udledningen af drivhusgasser udfoldes i den kontekst, der er sat af kommunens erhvervs sammensætning, arealanvendelse mv.

Ringkøbing-Skjern Kommunes areal er 1.473 km<sup>2</sup>, hvilket udgør ca. 3% af Danmarks samlede areal. Kommunen er Danmarks største, og arealerne i kommunen er fordelt på 66% landbrugsjord, 14 % skov, 8 % bebyggelse 6 % permanent græs, som dækker over naturområder og marginaljorde i landbruget, 5 % vådområder og 1 % "øvrigt areal" (Bilag 10, ark "grafer – klima", B183)

Cirka 7 % af arbejdspladserne i kommunen er inden for landbrug, skovbrug og fiskeri, mod 2% på landsplan, og kommunen er altså både fysik og demografisk præget af landbruget og dets følgeindustrier. Dette kommer også til udtryk i klimaregnskabet, hvor landbrug og arealanvendelse er klart den største kilde til udledning.

Ud over udledningen af drivhusgasser, er der i den socioøkonomiske beskrivelse af kommunen beskrevet udfordringer omkring omstilling af transportsektoren som følge af lav disponibel indkomst, kommunens særlige position som turistkommune, og det store potentiale der findes for lokal udvikling i udbygningen af vedvarende energi.

Ringkøbing-Skjern Kommune kommer til at opleve et faldende befolkningstal og en stigende andel borgere over 70 i fremtiden. Det betyder, at andelen af erhvervsaktive borgere falder, og at der dermed må forventes at være færre midler til finansiering af kommunale klimatiltag. Til gengæld oplever kommunen en fortsat stor interesse for udbygningen af den vedvarende energi fra private investorer, og kommunen har en opgave i at skabe gode, administrative rammer for den udvikling. Der er mange biler i kommunen, relativt til befolkningen, og mange er afhængige af egen bil for at komme rundt. Dette er naturligt og forventeligt i en landkommune med store afstande, men også en udfordring for den omstilling, der skal ske i transportsektoren. Til gengæld har mange mulighed for at lade hjemme, da størstedelen af borgerne bor i parcelhus eller lignende.

Mulighederne for uddannelse i kommunen vokser, og der kan være potentiale i at koble de studerende på de nye uddannelser til grønne projekter i kommunens virksomheder. Kommunen har et godt overblik over sine styrkepositioner, herunder turisme, og de muligheder, der er for at skabe synlighed om klimadagsordenen ad den vej. For at imødegå det stigende ladebehov blandt turisterne i fremtiden, har kommunen indgået partnerskab med Destination Vesterhavet, Varde Kommune samt relevante energiselskaber (se bilag 6 for uddybning og baggrund for partnerskabet, og bilag 46 for selve partnerskabsaftalen).

**Opsummering**

Med beskrivelsen af de socialøkonomiske forhold i Bilag 4.4, samt den tilhørende analyse af påvirkningen på kommunens muligheder for at realisere indsatserne i klimaplanen, opfylder Ringkøbing-Skjern Kommune 2.1.2

**2.2 Kommunernes forvaltning og beføjelser**

	<i>Under-kategori</i>	<i>Nødvendige elementer</i>	<i>Forklaring</i>	<i>Dokumentation</i>
2.2.1	Kommunens administrative struktur og planens omfang	Planen beskriver kommunens forvaltningsmæssige og administrative struktur, samt hvad planen omfatter (fx inddragelse af ikke-statslige organer).	<p><b>Nødvendige elementer</b></p> <p>Ringkøbing-Skjern Kommune er dannet af fem tidligere kommuner: Egvad, Holmsland, Ringkøbing, Skjern og Videbæk kommuner. Kommunen er en del af Region Midtjylland. Kommunen består af seks fagområder og tre stabe. Kommunen har italesat tre værdier, der skal gå igen i kommunens arbejde:</p> <ul style="list-style-type: none"> <li>• Vi er ordentlige – Vi viser respekt og forståelse, lytter og går i dialog. Vi taler pænt til og om hinanden og vores område.</li> <li>• Vi er nysgerrige - <i>Vi har udsyn og er videbegærlige. Vi søger hele tiden at udvikle kerneopgaven.</i></li> <li>• Vi handler - <i>Vi bruger vores sunde fornuft, udviser dømmekraft og tager ansvar. Vi viser initiativ og er risikovillige</i></li> </ul> <p>(<a href="https://www.rksk.dk/om-kommunen/organisation/vision-mission-og-vaerdier">https://www.rksk.dk/om-kommunen/organisation/vision-mission-og-vaerdier</a>)</p> <p>Ordentligheden, nysgerrigheden og handlekraften vil også være definerende for kommunens arbejde med klimaplanen.</p> <p>Ringkøbing-Skjern Kommune har siden 2008 haft et energisekretariat, som ved årsskiftet 21/22 blev omdøbt til Klimasekretariatet. Navneskiftet symboliserer en udvidelse af sekretariatets fokus, fra primært at arbejde for mere vedvarende energi i kommunen til nu også at understøtte og facilitere kommunens samlede klimaindsats, herunder klimatilpasning. Denne ændring har også afspejlet sig i kommunens Energiråd, der ved årsskiftet 21/22 ændrede navn til Klimarådet (se bilag 6 for beskrivelse af klimarådet). Klimasekretariatet har ansvaret for revision og opfølgning/op-samling på klimapolitikken, klimahandlingsplanen og kommunens klimaindsatser (bilag 40, bilag</p>	<p>Bilag 6 – 1.1.2 Målrettet inddragelse og samråd med andre aktører.</p> <p>Bilag 21 - Ringkøbing-Skjern Kommunes seks verdensmål</p> <p>Bilag 33 – Organisationsdiagram, Ringkøbing-Skjern Kommune</p> <p>Bilag 40 – Klimapolitik Ringkøbing-Skjern Kommune</p> <p>Bilag 41 – Klimahandlingsplan Ringkøbing-Skjern Kommune</p> <p>Bilag 45 – Organisation af DK2020</p>



41), i øvrigt i samarbejde med kommunens øvrige tovholdere for indsatserne i klimahandlingsplanen (se 3.1.6 for uddybning). Klimasekretariatet er en del af staben Viden og Strategi. Kommunens klimaplan har et klart tilhørsforhold centralt i organisationen, hvilket giver gode muligheder for at arbejde ud i alle kommunens forvaltninger. Derudover er der for klimaplanen oprettet en tværgående arbejdsgruppe og en styregruppe med bred repræsentation. Se bilag 33 for oversigt over kommunens organisation, inkl. placering af Viden og Strategi.

Ud over den interne organisation og de partnerskaber, der er beskrevet i bilag 6, taler klimaplanen også ind i en kontekst af FNs 17 Verdensmål. Byrådet i Ringkøbing-Skjern Kommune har udvalgt seks verdensmål, som har særlig bevågenhed i kommunen. Se 1.1.1 og bilag 21 for uddybning. Med den klare definition af planens tilhørsforhold, og den indsats, der er gjort for at skabe en stærk organisation omkring klimaplanen, opfylder Ringkøbing-Skjern Kommune 2.2.1.

### Uddybning

Ringkøbing-Skjern Kommunes DK2020-klimaplan består af tre dele:

- Klimapolitikken (bilag 40), der angiver visionen for kommunens klimaarbejde, de overordnede målsætninger for reduktion og tilpasning, og målsætninger og mål i klimaplanens forskellige spor.
- Klimahandlingsplanen (Bilag 41), der beskriver de konkrete handlinger, kommunen vil igangsætte. Hver handling hører til en af handlingsplanens indsatser.
- Udfyldt CAPF-dokument (nærværende), der beskriver baggrund, metode og kontekst for klimaindsatsen.

Når der tales om "den samlede klimaplan", eller blot "klimaplanen" i stedet for et af de tre delelementer, refererer det til de tre samlede dele.

For en stor del af indsatserne i klimaplanen gælder det, at kommunens Klimasekretariat vil have en væsentlig rolle, enten som udførende, faciliterende eller understøttende aktør. Klimasekretariatet er en del af staben Viden og Strategi, hvor man tager sig af politikerbetjening, udbud, budgetter, økonomi, analyseopgaver, udviklingsopgaver og regnskab. Klimasekretariatet er altså placeret centralt i organisationen, hvilket giver gode muligheder for at arbejde ud i alle forvaltninger, i forhold til, hvis sekretariatet havde været placeret i en bestemt fagforvaltning. Der er gjort en særlig indsats for at koble den tekniske forvaltning (Land-By- og Kulturforvaltningen) til klimaplanen. Blandt andet er kommunens klimakoordinator ansat af både Viden og Strategi og Land, By

og Kultur. Se bilag 33 for oversigt over kommunens forskellige forvaltninger og deres indbyrdes forhold.

Arbejdet med udviklingen af klimaplanen har været organiseret med en styregruppe, en tværgående arbejdsgruppe, projektledere og ad-hoc inddragelse af fagledere og nøglemedarbejdere.

#### *DK2020 styregruppe*

Klimaplanen er forankret i den øverste ledelse i kommunen. Styregruppen består af Direktionen (kommunaldirektøren og kommunens to andre direktører), Fagchefen for Land, By og Kultur, samt Stabschefen for Viden og Strategi. Forankringen i den øverste ledelse sikrer den nødvendige ledelsesmæssige opbakning til implementeringen af klimaplanen.

#### *Tværgående arbejdsgruppe*

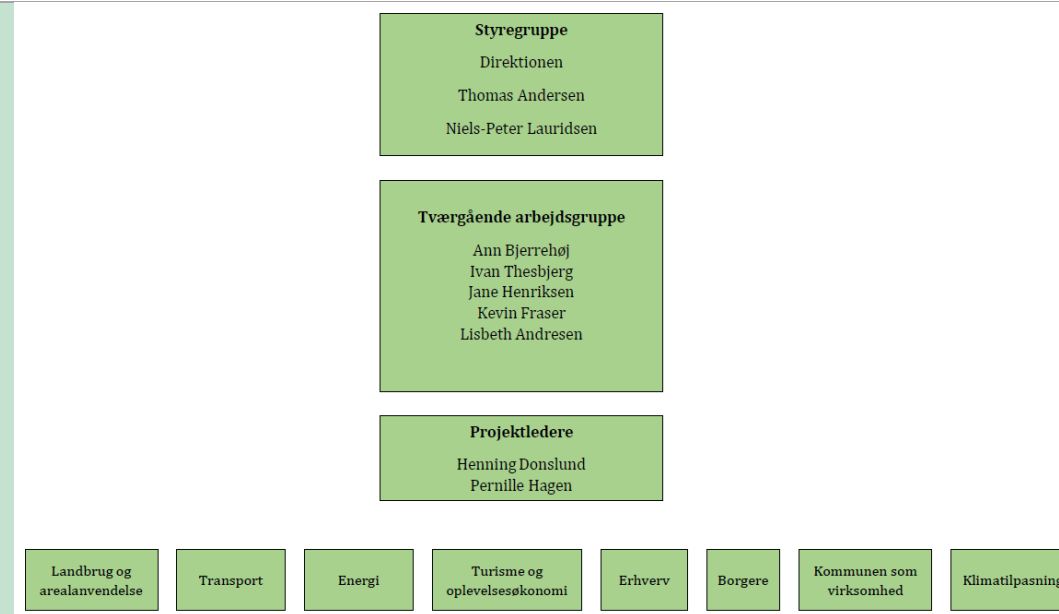
Den tværgående arbejdsgruppe består af fem ledere fra forskellige afdelinger i organisationen: Ekstern Udvikling, hvor klimasekretariatet hører til, Land og Vand, hvor klimatilpasningsindsatsen hører til, Økonomiafdelingen, der styrer kommunens budgetter, Ejendomscentret, der administrerer kommunens ejendomme, samt Plan og Vejanlæg, der er ansvarlig for den fysiske planlægning i kommunen. Den brede organisering giver et godt overblik over de udfordringer, der kan opstå ved implementeringen af komplekse planer. Den tværgående arbejdsgruppe har nuanceret inputs fra projektlederne, og hjælper med at vurdere, hvad der skal sendes videre til styregruppen.

#### *Projektledelse*

Projektledelsen er forankret hos klimasekretariatets to fastansatte medarbejdere.

Projektledelsen inkluderer processtyring, politisk betjening, facilitering af samarbejdet med eksterne aktører, og formulering af udkast til centrale dokumenter – herunder klimapolitik og handlingsplan (bilag 40 og 41). Projektlederne står desuden for ad-hoc inddragelse af fagmedarbejdere.

Oversigt over organisationen af DK2020 (stor version i bilag 45):



Se i øvrigt 1.2.1 for beskrivelse af den interne forankring af klimaplanen i kommunens egen organisation.

Det forventes, at styregruppen og den tværgående arbejdsgruppe vil fortsætte i implementeringsfasen af klimaplanen, for at sikre den brede forankring og udfoldelse af planens mål, indsatser og handlinger. Kommunens chefforum, som tæller alle fag- og stabschefer i kommunen, inddrages løbende, ligesom der kan være behov for ad-hoc inddragelse af ledere og personale fra andre afdelinger end de, der er repræsenteret i den tværgående arbejdsgruppe. Et eksempel er nødvendigheden af inddragelse af Sundhed og Omsorg, når målet om omstilling af kommunens egen bilflåde skal realiseres.

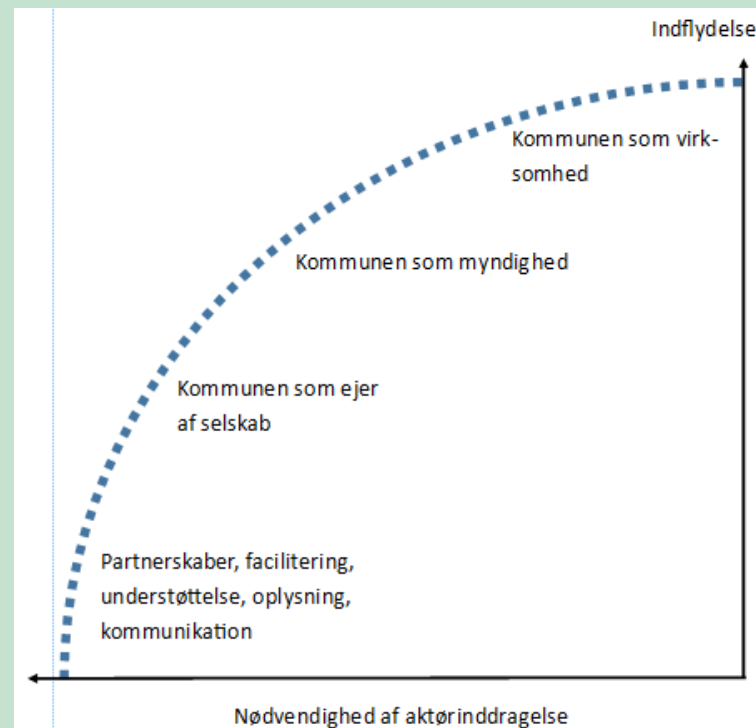
### Opsummering

Ringkøbing-Skjern Kommune har grundigt overvejet forankringen af klimaplanen, både i udviklingen af planen og for implementeringsfasen. Planen er bredt integreret i kommunens administrative struktur, og en oversigt over kommunens organisation og opbygning er vedlagt som bilag 33. Kommunen opfylder således 2.2.1.

2.2.2	Kommunens beføjelser og kapacitet	Der er udarbejdet en vurdering af de beføjelser, som kommunen besidder inden for relevante sektorer, aktiviteter og funktioner, eller tiltag som også fastslår, hvor det er nødvendigt med yderligere samarbejde for at fremskynde gennemførelsen af klimatiltag på kort sigt.	<p><b>Nødvendige elementer</b></p> <p>Ringkøbing-Skjern Kommune har mange forskellige roller i klimaarbejdet, og kommer til at have mange funktioner i forbindelse med implementeringen af klimaplanen. Kommunen har mulighed for at operere på mange forskellige niveauer:</p> <p><b>Som virksomhed</b> har kommunen mulighed for direkte at ændre eller tilpasse egne praksisser for at agere mere klimavenligt. Klimahandlingsplanen (bilag 41) anviser 20 konkrete handlinger for kommunen som virksomhed, som bidrager til at rykke kommunen i en mere bæredygtig retning.</p> <p><b>Som myndighed</b> har kommunen mulighed for at sætte rammerne for den fysiske planlægning, herunder også planlægning for klimasikring, skovrejsning og mange andre af tiltagene i klimaplanen. Kommunen har således mulighed for at planlægge og skabe rammer, der understøtter omstillingen, for eksempel gennem de fysiske rammer for by og land, og gennem planlægning i samarbejde med forsyningsselskaber og andre eksterne aktører – f.eks. trafikselskaber. Kommunen er også myndighed på affaldsområdet, hvor der fremover kommer fokus på mere og bedre sortering (Klimahandlingsplanen, bilag 41, indsats 18). Kommunen er ligeledes myndighed på den kollektive varmeplanlægning, og har således en vigtig rolle i omstillingen af varmesektoren, i samarbejde med fjernvarmeværkerne.</p> <p><b>Som eneejer</b> af R/S Forsyning, der står for vandforsyning og spildevandshåndtering i kommunen, har Ringkøbing-Skjern Kommune en central rolle i at sikre forsyningssikkerheden af rent drikkevand, og at kloaksystemerne er gearede til de øgede mængder vand, der forventes i fremtiden.</p> <p><b>Som facilitator.</b> En stor del af klimareduktionerne i kommunens klimaplan skal findes på områder, hvor kommunen ikke har direkte indflydelse. Der skal udtages lavbundslande, som kommunen ikke ejer, der skal skiftes fossilbiler ud i de private husstande, og der skal ske massive private investeringer i vedvarende energi og power to X. Ringkøbing-Skjern Kommune har naturligvis en vigtig rolle at spilles som myndighed, men på de store udledningsområder, landbrug og transport, vil kommunens fokus i høj grad være på samskabelse og partnerskaber.</p> <p>Kommunen er opmærksom på de roller, kommunen påtager sig i de forskellige dele af klimaindsatsen. Kommunen arbejder aktivt på alle indflydelsesniveauer, og klimahandlingsplanen understøtter direkte oprettelse eller udvidelse af partnerskaber og initiativer, der er nødvendige for implementeringen af klimaplanen. Kommunen opfylder således 2.2.2.</p>	<p>Bilag 20 – Ejerstrategi for RS Forsyning</p> <p>Bilag 41 – Klimahandlingsplan Ringkøbing-Skjern Kommune</p>
-------	-----------------------------------	--	--	--

### Uddybning

I udviklingen af klimaplanen har kommunen været meget bevidst om de forskellige roller og indflydelsesniveauer, kommunen opererer inden for. Graden af direkte indflydelse er omvendt proportional med nødvendigheden af inddragelse af andre aktører. Jo mindre direkte indflydelse, kommunen har på et område, desto større vil behovet være for at sikre ejerskab og forankring gennem partnerskaber, som facilitator af netværk, og med understøttende funktioner. Kommunens forskellige roller, og sammenhængen mellem indflydelse og aktørinddragelse, er illustreret i figuren herunder.



#### *Kommunen som virksomhed*

Ringkøbing Skjern kommune vil fremover udarbejde CO<sub>2</sub>-regnskaber, der skal belyse kommunens udledning fra egen virksomhed. Det forventes ikke at kommunens egen udledning vil fylde mere end højst et par procent i det samlede klimaregnskab, da det er mønstret i andre kommuner.

Kommunen vil også fremover indarbejde klima og bæredygtighed i kommunens politikker (indsats 20 i klimahandlingsplanen, bilag 41). På trods af den forholdsmæssigt lave påvirkning i klimaregnskabet, undervurderer kommunen ikke vigtigheden af egne indsatser. Der er efterspørgsel både fra borgere og erhvervsliv på klimahandling fra kommunen, og i kommunens egen virksomhed har kommunen særlige forudsætninger for at skabe forandring. Et klart fokus på klima og bæredygtighed i egen organisation kan både have en direkte klimaeffekt, men også rumme en kulturændring og holdningspåvirkning af medarbejdere. Kommunen har over 4.600 ansatte, så en holdnings- og kulturændring, der tages med fra arbejdstiden til fritiden, kan potentielt have effekt i mange husstande.

#### *Kommunen som myndighed*

Kommunen har også en særlig rolle i kraft af sin funktion som myndighed. Her kan kommunen sørge for at skabe gode rammer for at kunne udfolde et klimabevidst liv, for eksempel gennem den fysiske planlægning af byer og beboelsesområder, hvor der skal være plads til at leve bæredygtigt. For eksempel indgår der en indsats om planlægning af bæredygtige boformer i klimahandlingsplanen (indsats 19, bilag 41). På transportområdet har kommunen også en særlig rolle i forbindelse med planlægning af veje og infrastruktur, ligesom kommunen også bærer det overordnede ansvar for planlægning af arealanvendelsen.

#### *Kommunen som ejer*

Ringkøbing-Skjern Kommune har ikke direkte instruksbeføjelser over R/S Forsyning, ud over på generalforsamlingen. Der er fastlagt en ejerstrategi med en række strategiske målsætninger for forsyningen. Disse målsætninger har overordnet set deres udgangspunkt i kommunens vision om Naturens Rige, mens kommunens øvrige politikker, strategier og planer også danner et grundlag for forsyningens virke. En beskrivelse af principperne for samarbejdet med R/S Forsyning findes i bilag 20, s. 8.

Formålet med ejerstrategien er at sikre varetagelsen af kommunens interesser i forsyningen - og strategien beskriver på et overordnet, strategisk niveau kommunens visioner for forsyningens virke. Udmøntningen af ejerstrategien varetages af forsyningens bestyrelse og direktion. Forsyningen skal have et særligt fokus på klima og miljø samt økonomi. Kommunens strategiske målsætninger på disse områder er beskrevet i ejerstrategien (bilag 20 s. 6)

*Kommunen som facilitator, understøtter og partner*  
Jo mindre indflydelse kommunen har som myndighed, eller koncern, desto vigtigere er det at danne forpligtende partnerskaber med eksterne aktører, og at arbejde for forankring af klimaindsatsen. Denne del af implementeringen af klimaplanen tager Ringkøbing-Skjern Kommune meget alvorligt, hvilket kommer til udtryk i den omfattende aktørinddragelse der har fundet sted ved udviklingen af planen (se 1.1.2 for uddybning), samt det konkrete fokus på partnerskaber, netværk og samarbejde i 11 ud af 32 indsats i klimahandlingsplanen (bilag 41, indsats 2, 4, 5, 7, 10, 13, 14, 16, 17, 26, 27) (se 1.5 for uddybning omkring partnerskabsindsatser).

**Opsummering**  
Kommunen er bevidst om de udfordringer og muligheder, de forskellige indflydelsesniveauer giver. Jo mindre direkte indflydelse, kommunen har på udførelsen af en handling, desto større bliver behovet for bredt ejerskab, forankring og partnerskaber. Det betyder, at der særligt i de tilfælde, hvor kommunens rolle er faciliterende, understøttende eller hvor kommunen deltager som partner, vil der være behov for at inddrage og forankre klimaarbejdet eksternt. I klimahandlingsplanen (bilag 41) angives tydeligt for hvilke indsatser det er nødvendigt med partnerskaber og samarbejde for at sikre en god implementering af den samlede klimaplan. Samtidigt anerkender kommunen, at det i implementeringsfasen kan være nødvendigt at udvide de beskrevne partnerskaber, samt at skabe nye forbindelser og samarbejder. Ringkøbing-Skjern Kommune opfylder således 2.2.2

### 2.3 Opgørelse af drivhusgasemissioner

	<i>Nødvendige elementer</i>	<i>Forklaring</i>	<i>Dokumentation</i>
Opgørelse af drivhusgasemissioner	Opgørelsen på sektorniveau indeholder oplysninger om eller henvisninger til den anvendte metode og dækker følgende udledningskilder: scope 1-udledning fra energiforbrug i	<b>Nødvendige elementer</b> Ringkøbing-Skjern Kommunes klima- og energiregnskab er udarbejdet af den uafhængige rådgivningsvirksomhed PlanEnergi, og dækker scope 1-udledninger fra energiforbrug i bygninger, transport og industri, scope 2-udledninger fra anvendelse af energi fra forsyningsnettet og scope 1- og 3-udledninger fra affald, som genereres indenfor kommunegrænsen. Klima- og energiregnskabet dækker et helt år, og er udarbejdet to år før planens offentliggørelse i 2022, med data fra 2018. Klima- og energiregnskabet indeholder også udledninger fra industriel produktion og produktanvendelse og landbrug, skovbrug og arealanvendelse.	Bilag 10 – Ringkøbing-Skjern Kommune Klima og Energiregnskab 1990-2020  Bilag 24 – Baggrundsnotat klimaregnskab 2018

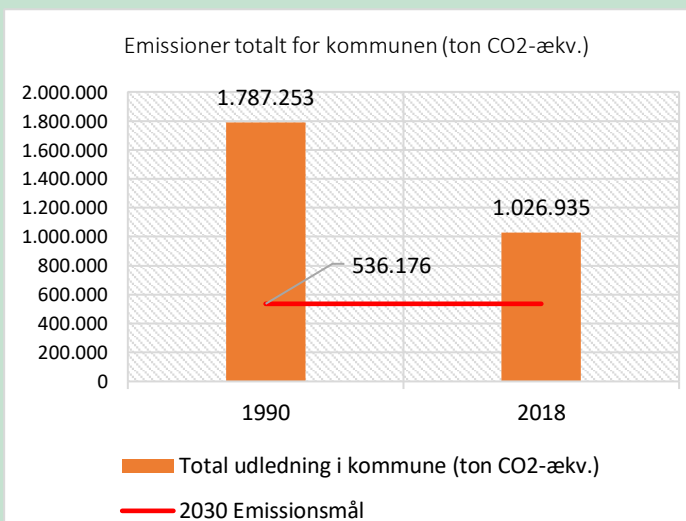
bygninger, transport og industri, scope 2-udledninger fra anvendelse af energi fra forsyningsnettet og scope 1- og 3-udledninger fra affald, som genereres inden for byområdet. Opgørelsen dækker data for et helt år og er blevet udarbejdet højst 4 år før planens offentliggørelse. Opgørelsen indeholder også udledninger fra 'IPPU-sektoren' (industriel produktion og produktanvendelse) og 'AFOLU-sektoren' (landbrug, skovbrug og anden arealanvendelse), hvis kommunens økonomi omfatter store bidrag fra industrien og landbruget.

### Uddybning

Siden 2007 har Ringkøbing-Skjern Kommune hvert andet år udarbejdet energiregnskaber, der kortlægger produktion og forbrug af energi i hele kommunen. Energiregnskabet beskriver også andelen af vedvarende energi, samt CO<sub>2</sub>-udledningen - herunder fra transport. I 2020 er energiregnskabet blevet suppleret med et klimaregnskab, der også medregner CO<sub>2</sub> fra landbrug og arealanvendelse samt affald og industrielle processer. Kommunen arbejder således nu – og fremover – med et samlet klima- og energiregnskab, der beskriver udledningen i forskellige sektorer i kommunen. I klimaregnskabet fra 2020 er de seneste data fra 2018, hvilket skyldes, at data ikke kan aflæses i real-tid, men må indsamles og efterbehandles efter årets afslutning.

Herunder ses to grafer med overblik over hhv.:

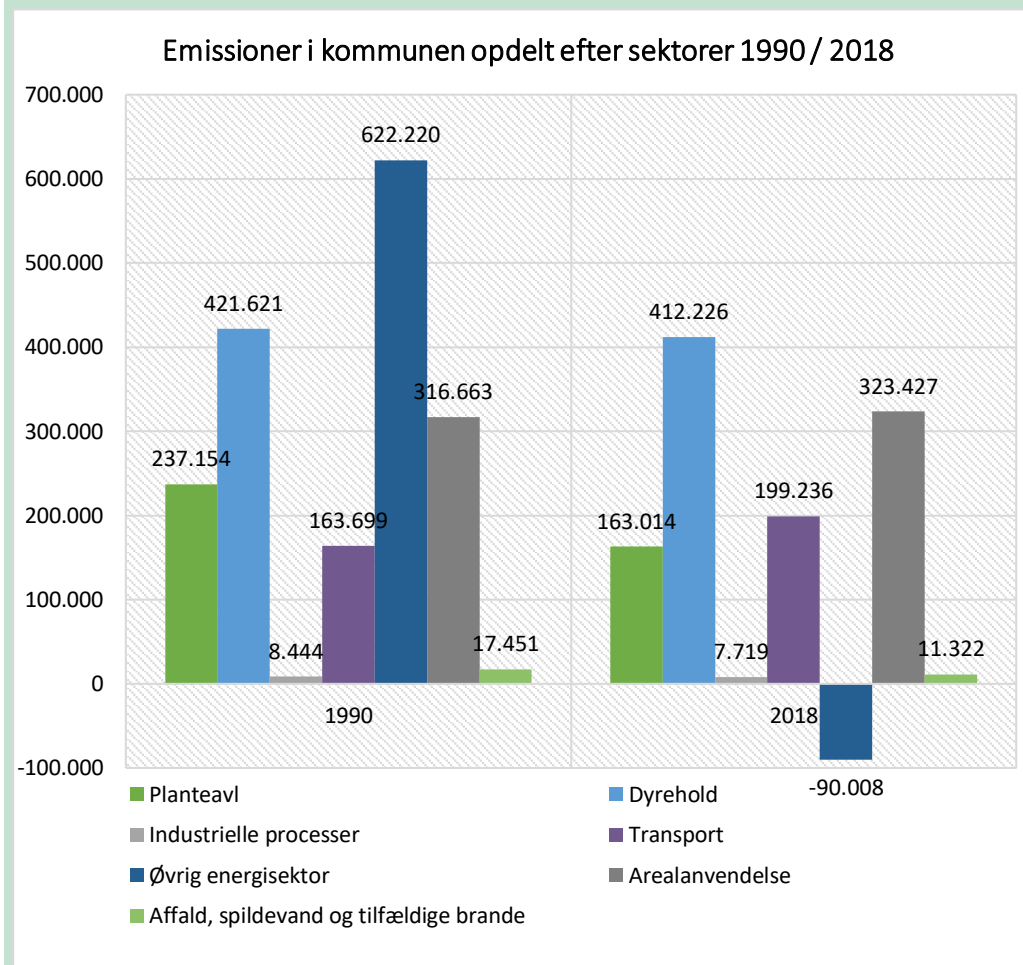
- Den samlede udledning i kommunen i 1990 og 2018, samt hvor langt udledningen skal ned for at opnå 70%-målet i 2030
- Udledningen i 2018 fordelt på de forskellige sektorer. Bemærk den negative udledning fra energisektoren, som skyldes at Ringkøbing-Skjern Kommune pt. er netto-eksportør af vedvarende energi til elnettet. Den godskrivning i klima- og energiregnskabet som kommunen i øjeblikket modtager, forventes at mindskes løbende og helt forsvinde i 2030, hvor det forventes, at der ikke er mere fossil energi i elnettet at fortrænge. Kommunen godskrives pt. for 229.000 t CO<sub>2</sub> i energisektoren (Bilag 10, ark *Grafer-energi*, K708)



Bilag 36 – Baggrundsnotat Energiregnskab 2020

Bilag 55 -Reduktionssti





I 2022 modtog kommunen et opdateret energiregnskab med tal fra 2020. Ringkøbing-Skjern Kommune har dog valgt stadig at benytte tallene fra 2018. Det skyldes, at corona-nedlukningerne i 2020 forventes at medføre, at det billede der tegnes af energiforbrug og -produktion, er et urigtigt og/eller meget usikkert grundlag at basere fremtidige klimahandlinger på. Energiforbruget i 2020 antages altså ikke at kunne anvendes som troværdigt grundlag for fremtidig planlægning af hverken energiproduktion eller klimahandlinger, på grund af de omfattende nedlukninger af industri og

transport i 2020. Beregningerne i reduktionsstien (bilag 55) indeholder altså ikke tal fra 2020-delen af klima- og energiregnskabet (bilag 10), og klimaplanen forholder sig udelukkende til den udledning, der er angivet for 2018. Af hensyn til ønsket om så megen transparens som muligt i datamaterialet, og muligheden for at se tallene fra 2020, er det klima- og energiregnskabet fra 2022, der er vedlagt som bilag 10.

#### Opsummering

Med Klima- og energiregnskabet (bilag 10) og de dertil hørende overvejelser om data og beregninger (bilag 24 og bilag 36), opfylder Ringkøbing-Skjern Kommune 2.3.

## 2.4 Udledningsstier – business-as-usual (BAU) og reduktionssti til 2050

	<i>Under-kategori</i>	<i>Nødvendige elementer</i>	<i>Forklaring</i>	<i>Dokumentation</i>
2.4.1	Status quo-udledningssti	En 'Status quo'-udledningssti (eller 'Business-As-Usual'-sti; uden nye tiltag) præsenteres i planen. Stien tager hensyn til det forventede befolkningstal og økonomiske ændringer for kommunen og giver et billede af udviklingen frem til 2050. Metoden er dokumenteret og gennemsigtig omkring de anvendte	<p><b>Nødvendige elementer</b></p> <p>Ringkøbing-Skjern Kommunes Business As Usual (BAU)-reduktionssti (bilag 38) viser, hvordan kommunens reduktioner kommer til at se ud i et status quo– eller frozen policy-scenarie. BAU-reduktionsstien er udarbejdet af den uafhængige rådgivningsvirksomhed PlanEnergi, og scenariet giver et billede af udviklingen frem til 2050. Med til BAU-stien hører et baggrundsnotat, der beskriver den anvendte metode, input og antagelser. Ringkøbing-Skjern Kommune opfylder således 2.4.1.</p> <p><b>Uddybning</b></p> <p>BAU-scenariet viser den sandsynlige udvikling i kommunens energiforsyning, i industrielle processer, i affalds- og spildevandssektoren, samt den sandsynlige udvikling inden for landbrug, skovbrug og arealanvendelse. Fremskrivningerne er udarbejdet som "frozen-policy"-scenarier, hvilket betyder, at udviklingen er betinget af et fravær af nye tiltag. I fremskrivningen fastholdes befolkningstal på 2018-niveau. Jf. 2.1.2 er denne forudsætning sandsynligvis ikke retvisende, da befolkningstallet forventes at falde frem mod 2030 og 2050. Forudsætningen i BAU'en er dog fastholdt, da ændringer i befolkning ellers vil påvirke udledningen pr. indbygger, inden der indregnes lokale tiltag (bilag 37, s. 5). Se i øvrigt metodebeskrivelse og forudsætninger for BAU-scenariet i baggrundsnotatet - bilag 37.</p>	<p>Bilag 37 – Baggrundsnotat BAU 2030 og 2050 Ringkøbing-Skjern Kommune</p> <p>Bilag 38 – BAU 2030 og 2050 - Ringkøbing-Skjern Kommune</p>

input og antagelser.

For BAU 2030 og 2050 gælder det, at der ved en frozen-policy-tilgang vil være en manko i 2030 på 612.000 tons for at nå 70%-målsætningen, og at der i 2050 vil mangle reduktioner på 1.081.000 tons CO<sub>2</sub> for at nå målet om klimaneutralitet.

Emissionsmål (70%/100%-målsætning)		
	2030	2050
kton CO <sub>2</sub> -ækv.	538	0
ton/indb.	9,44	0,00

MANKO		
	BAU2030	BAU2050
kton CO <sub>2</sub> -ækv.	612	1081

(Bilag 38 – Ark "sammenfatning")

#### Opsummering

Med BAU-scenariet (Bilag 38) og de dertil hørende overvejelser om data og fremskrivninger (Bilag 37) opfylder Ringkøbing-Skjern Kommune 2.4.1.

2.4.2 Reduktionssti for drivhusgas-emission eller karbonbudget

Der skal være dokumentation for, at strategier og tiltag (betinget eller ubetinget af nationale politikker), som er beskrevet i klimaplanen lever op til de emissionsreduktioner, som er identificeret i reduktionsstien og de fastsatte mål (eller karbonbudgetter). En eventuel manko er identificeret i stien.

#### Nødvendige elementer

På baggrund af handlingerne i klimahandlingsplanen er der beregnet følgende reduktionssti:

Årstal	2030	2040	2050
CO <sub>2</sub> -reduktion i alt	457.889 t CO <sub>2</sub> -e	622.591 t CO <sub>2</sub> -e	765.906 t CO <sub>2</sub> -e

I klimahandlingsplanen (bilag 41), er der af praktiske årsager ikke regnet CO<sub>2</sub>-effekt af alle tiltag, da det for mange tiltag vil være både meget ressourcekrævende og behæftet med stor usikkerhed – f.eks. måling af CO<sub>2</sub>-effekter af samskabelse med borgerne. For andre er målemetoderne endnu ikke tilstrækkeligt belyst - f.eks. scope-3-udledninger fra kommunens eget forbrug. Reduktionsstien er således et udtryk for reduktionen fra de indsatser, hvor der er data tilgængeligt for CO<sub>2</sub>-reduktioner. Der er i reduktionsstien regnet på følgende indsatser fra klimahandlingsplanen (bilag 41)

- 1. Lavbundsjord
- 2 Partnerskab med landbruget
- 3. Skovrejsning
- 4. Biokul
- 5. Biogas

Bilag 5 – Baggrundsnotat til dialogmøde og omregning af landbrugsaftale

Bilag 9 – Omregning af den nationale landbrugsaftale til RKSK – forhold

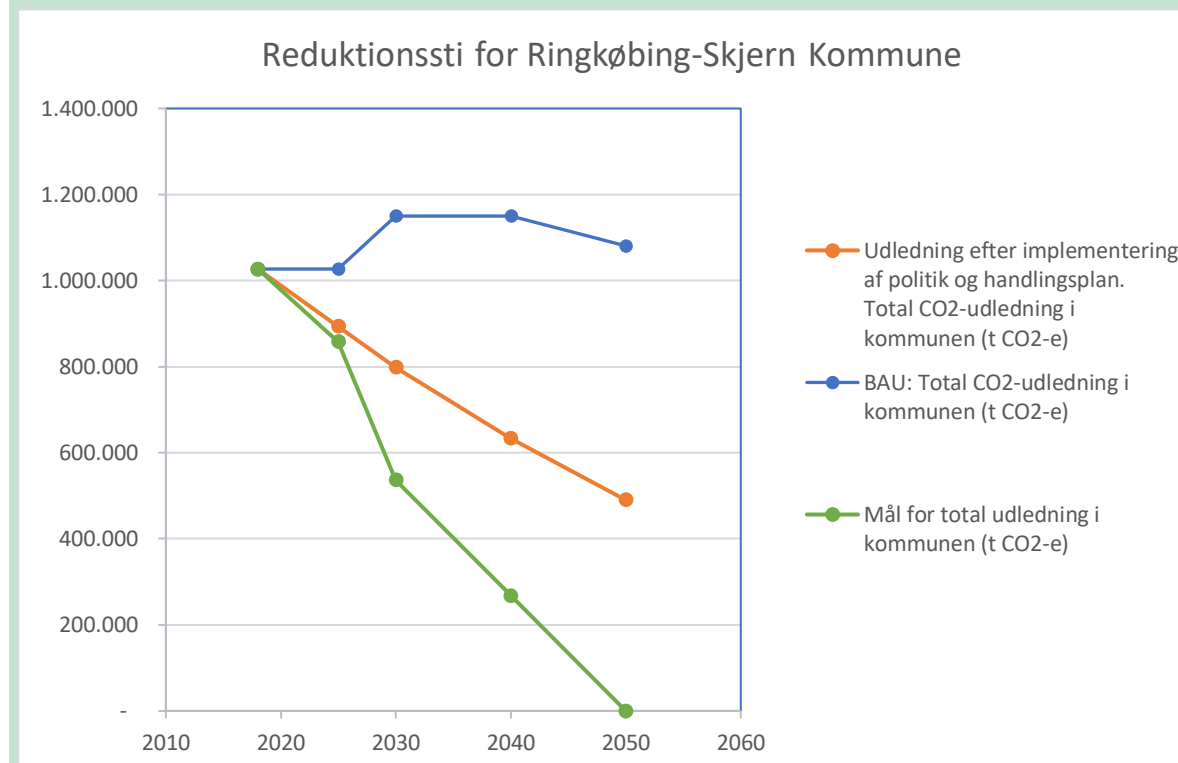
Bilag 10 - Ringkøbing-Skjern Kommune – Klima-Energiregnskab 1990-2020

Bilag 38 – BAU 2030 og 2050 - Ringkøbing-Skjern

- 8. Komplet afvikling af individuel olie og gas
- 11. Elektrificering af transporten

Der er desuden regnet på målsætningen om fossilfrihed i kommunen i 2040 (bilag 40).

Reduktionsstien inklusiv BAU og mål for total udledning er illustreret i grafen herunder.



(Bilag 55, ark "reduktionssti med graf")

Bilag 14 – Byrådets godkendelse af klimapolitikken 14. juni 2022

Bilag 41 – Klimahandlingsplan Ringkøbing-Skjern Kommune

Bilag 55 – Reduktionssti Ringkøbing-Skjern Kommune

Bilag 56 – Referat fra TMU 17. maj 2022

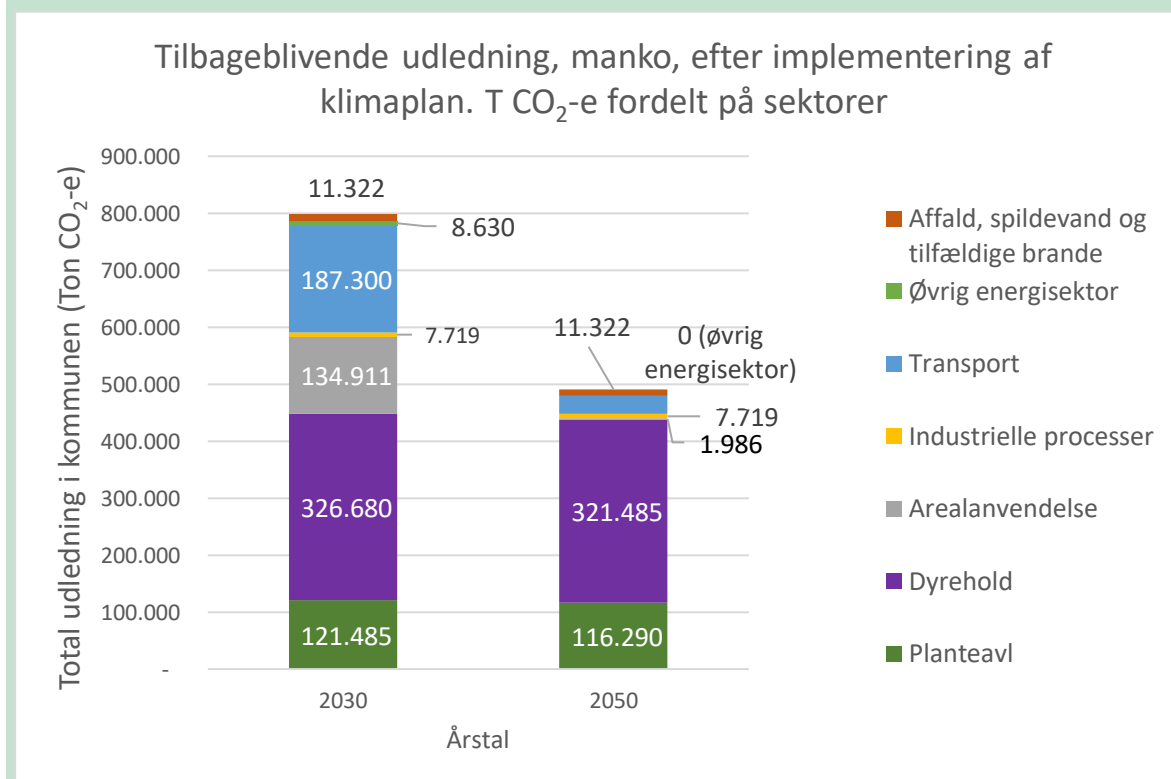
**Manko**

Ved at trække målet for den totale udledning i de forskellige mål-år fra udledningen efter implementeringen af politik og handlingsplan, fremkommer et overblik over mankoen.

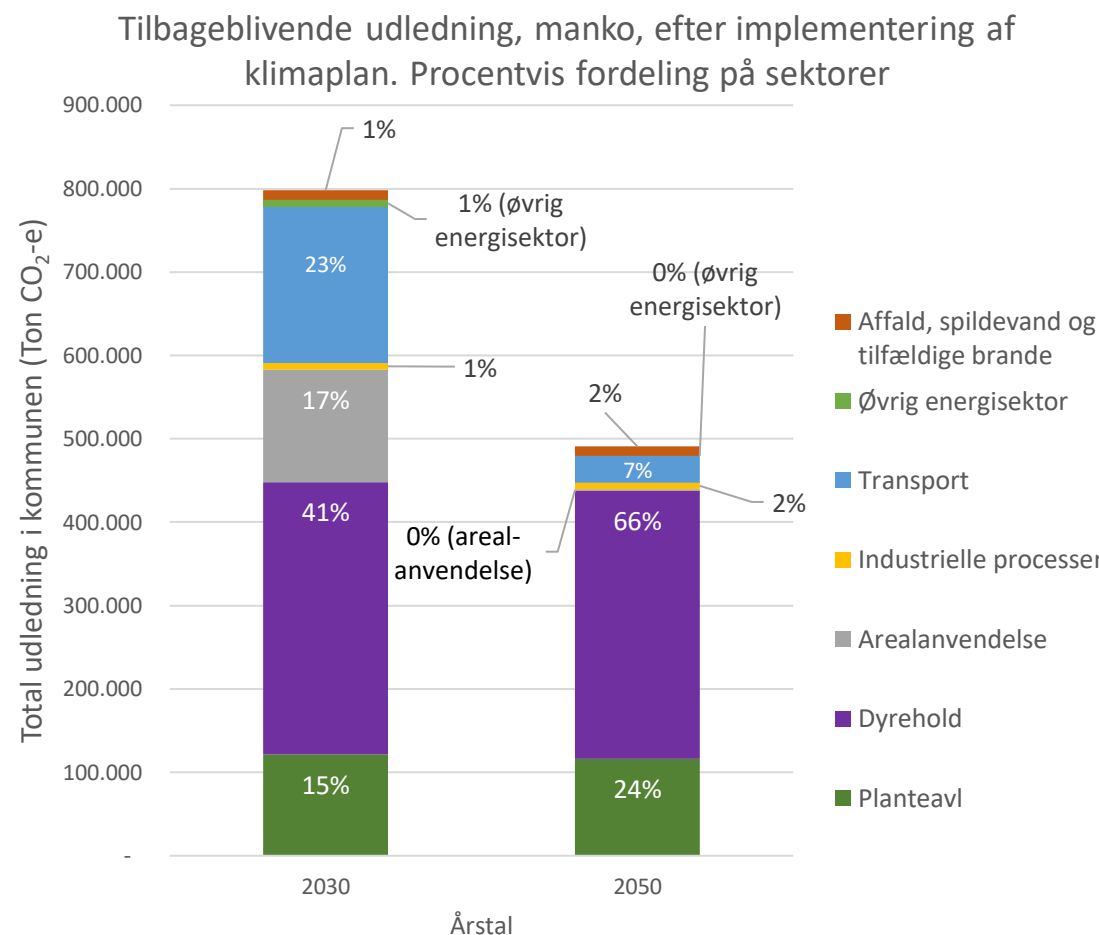
Manko	2025	2030	2040	2050
	0-35.535 t CO <sub>2</sub> -e	261.870 t CO <sub>2</sub> -e	365.256 t CO <sub>2</sub> -e	490.029 t CO <sub>2</sub> -e

(Bilag 55, ark "reduktionssti med graf")

I graferne herunder ses en sektorvis fordelingen af den resterende udledning i 2030 og 2050. I graferne illustreres fordelingen i hhv. t CO<sub>2</sub>-e og procentvis andel af udledningerne.



(Bilag 55, ark "Manko fordelt på sektorer")



(Bilag 55, ark "Manko fordelt på sektorer")

Af Bilag 55 – "Reduktionssti for Ringkøbing-Skjern Kommune" fremgår beregningerne til reduktionsstien, tillige med en forklarende læsevejledning i arket "Reduktioner fra handlingsplanen". I arket "Reduktionssti med graf" findes en oversigt over beregningerne der knytter sig til reduktionssti-grafen, samt beregning af mankoen. I arket "Manko fordelt på sektorer" findes beregninger og visualiseringer af den sektormæssige fordeling af udledningerne efter implementering af klimaplanen. Ringkøbing-Skjern Kommune opfylder således 2.4.2.

### Uddybning

Tallene i reduktionsstien stammer fra kommunens klima- og energiregnskab (bilag 10), fra BAU-scenariet for 2030 (bilag 38), samt fra omregningen af den nationale landbrugsaftale til Ringkøbing-Skjern forhold, som rådgivningsvirksomheden PlanEnergi har udarbejdet (bilag 9). Tallene er afrundede til nærmeste hele tal.

Jf. 2.3 er der benyttet tal fra 2018, selvom der for visse områder er 2020-tal tilgængelige. Det skyldes, at 2020 ikke bliver set som et validt grundlag for dimensionering af kommunens klimaindsatser, fordi store dele af samfundet var lukket ned på grund af Covid19.

Bilag 9 fungerer som "regneværktøj" for forskellige klimatiltag. Tallene for forgasning af 100% af gyllepotentialet er således indført i bilaget, selvom den målsætning ikke indgår i den nationale landbrugsaftale. I bilag 9 er tiltag 21, 22 og 43 således selvstændige mål for Ringkøbing-Skjern Kommune, og ikke afledt af landbrugsaftalen.

I bilag 5, s. 3-13 findes baggrund – og metodebeskrivelse for omregningen af landbrugsaftalens elementer til Ringkøbing-Skjern-forhold.

### Fossilfrihed i 2040

I beregningen af reduktionsstien er målene om fossilfrihed i 2040 også medtaget. Vedtagelsen af en målsætning betyder ikke at målet automatisk opnås – Men målet om fossilfrihed er understøttet af mange indsatser i klimahandlingsplanen (bilag 41), i særlig grad: 5, biogas; 6, energilaboratorium; 7, fjernvarme; 8, afvikling af individuel olie og gas; 9, værdiskabende VE; 10, PtX, CO<sub>2</sub>-fangst og lagring; 11, elektrificering af transporten; 12, grøn mobilitet; 13, partnerskab med erhvervsrådet; 14, grøn erhvervsfremme.

Målet om fossilfrihed i 2040 indeholder følgende elementer:

Ophør af anvendelse af kul, olie og naturgas, bortset fra forbrug, der fordeles vha. nøgletal i energiregnskabet, og smøremidler og andre ikke-energi-relaterede anvendelser af fossile produkter som beskrevet på side 42-43 i Bilag 24. F.eks. kan det være vanskeligt at gøre noget ved JP1, som er brændstof til fly, da opgørelsen herfra er national, og herefter fordeles efter indbyggertal. Målet omfatter altså udledninger fra kul, naturgas og LPG, fuelolie, brændselsolie/dieselolie og benzin

### Fortsat udbygning af den vedvarende energi

Ringkøbing-Skjern Kommune producerer masser af vedvarende energi. Og det vil vi gerne blive ved med. Teknik- og miljøudvalget samt Erhvervs- Klima og Arbejdskraftudvalget har i deres indstilling til byrådet om den nye klimapolitik (bilag 40) bedt om at få indskrevet i politikken at: "*Ringkøbing-Skjern Kommune er Naturens Rige. Det vil vi også være i fremtiden. Derfor har vi høje*

*ambitioner i forhold til at producere og forbruge vedvarende energi". (Bilag 56, s. 2). Dette blev godkendt af Byrådet sammen med den samlede klimapolitik på Byrådets møde den 14. juni 2022 (Bilag 14). På trods af at klimaregnskabet lægger op til, at Ringkøbing-Skjern Kommune ikke vil blive godskrevet for yderligere produktion af vedvarende energi efter 2030, ønsker politikerne at gear kommunen til fremtiden. Elektrificeringen af samfundet vil kræve store mængder vedvarende energi, og den nødvendige omstilling af transporten og industrien, vil ikke kunne finde sted, hvis ikke der er grøn strøm tilgængelig. Den udvikling ønsker politikerne i Ringkøbing-Skjern Kommune at bidrage til ved fortsat at være i front på produktionen af vedvarende energi.*

#### **Opsummering**

Ringkøbing-Skjern Kommune har beregnet en reduktionssti til 2050 ud fra det tilgængelige data-materiale og vidensgrundlag. Med til reduktionsstien hører en beregning af mankoen, og Ringkøbing-Skjern Kommune opfylder således 2.4.2

## **2.5 Vurdering af klimarisici (klimatilpasning)<sup>1</sup>**

	<i>Under-kategori</i>	<i>Nødvendige elementer</i>	<i>Forklaring</i>	<i>Dokumentation</i>
2.5.1	Vurdering af klimarisici	Der foreligger en vurdering af alle væsentlige klimarisici, hvad angår hyppighed og sværhedsgrad samt omfanget af konsekvenserne frem til 2030, samt en hensigtserklæring om at vurdere yderligere mulige	<p><b>Nødvendige elementer</b></p> <p>Med udgangspunkt i data fra klimaatlas har Ringkøbing-Skjern Kommune udarbejdet en risikovurdering af følgende risici, men angivelse af hyppighed, sværhedsgrad og omfanget af konsekvenserne:</p> <ul style="list-style-type: none"> <li>• Oversvømmelse fra vandløb</li> <li>• Oversvømmelse fra fjorden</li> <li>• Oversvømmelse fra Vestkysten</li> <li>• Højtstående grundvand</li> <li>• Erosion på kysten</li> <li>• Erosion ved vandløb</li> <li>• Erosion i det åbne land</li> <li>• Tørke</li> <li>• Naturbrande</li> </ul>	<p>Bilag 13 – Vurdering af klimarisici</p> <p>Bilag 27 -Notat om slusen i Hvide Sande</p> <p>Bilag 41 – Klimahandlingsplan Ringkøbing-Skjern Kommune</p>

<sup>1</sup> C40 har udarbejdet en [vejledning](#) til risikovurderingen. Hovedpunkterne findes i bilag til dette notat. I bilaget stilles også – med udgangspunkt i kravene til klimatilpasningsindsatsen i de danske kommuner – en række inspirationsspørgsmål til kommunernes vurdering af egen indsats i forhold til pariskompatibilitet, hvad angår klimatilpasning.



risici til 2050. Risikoscenarier er, hvor det er muligt, baseret på lokale standardmetoder eller på typiske udledningsscenarioer (fx IPCC's repræsentative koncentrationsforløb (RCP), der kulminerer ved 4,5 W/m<sup>2</sup> i 2100).

- Storm/orkan
- Hede
- Kulde
- Påvirkning af natur
- Udtørring af vandløb
- Iltsvind

Af bilag 13 (ark "ambition") fremgår det, om tilgangen til en risiko er accept eller reduktion. Overordnet set accepteres de farer, der er forbundet med oversvømmelse fra vandløb i det åbne land, oversvømmelse fra fjorden og vestkysten, erosion i det åbne land, tørke, naturbrande, storm, udtørring af vandløb og højtstående grundvand. For nogle af de accepterede risici er der dog en ambition om øget naturværdi som følge af accept af f.eks. oversvømmelser. Med indsatserne 25-32 i Klimahandlingsplanen (Bilag 41) imødegår Ringkøbing-Skjern Kommune konsekvenserne af de identificerede risici.

Vi erkender at der i fremtiden kan være behov for yderligere tiltag. Derfor vil vi løbende vurdere, om der skal indføres yderligere tiltag i forbindelse med de accepterede risici – herunder om der er behov for ændringer i beredskabsplaner, klimatilpasningsplan og klimahandlingsplan.

Risikovurderingen er udarbejdet på baggrund af RCP 4,5 og RCP 8,5 for årene 2011-2040, 2041-2070, 2071-2100, med referenceperioden 1981-2010.

Se ark "Farekortlægning" i Bilag 13 – vurdering af klimarisici.

### Uddybning

Ringkøbing-Skjern Kommune ligger i et område, der er stærkt påvirkeligt med hensyn til klimaforandringer. Store dele af kommunen ligger lavt i forhold til havniveau og grundvand, store dele af kommunens arealer anvendes til intensivt landbrug, og store mængder vand føres i kommunens vandløb. Det giver en række risici som følge af de klimaforandringer, der er prognoser for – specielt klimaforandringer, der er relateret til vand, som har indvirkning på både fjordvandstand, kystvandstand, terrænnært grundvand og vandstand i vandløb.

En detaljeret gennemgang af de forskellige klimafaktorer og deres prognoser fra DMI's klimaatlas for Ringkøbing-Skjern Kommune har ført til en rangering af betydende klimatiske påvirkninger på borgere, erhverv og natur i kommunen (ark "konsekvensanalyse" i bilag 13). De vigtigste påvirkninger er fundet at være højtstående grundvand, påvirkning af natur, hede, oversvømmelse fra kyst/fjord og oversvømmelse fra vandløb.

#### *Højtstående grundvand*

Store dele af kommunen ligger lavt i terræn, og området er i forvejen et af de nedbørsrigeste i landet. Det giver risiko for grundvand på terræn – specielt i afløbsfrie lavninger, i ådale og i flade kyst/fjordnære områder. Samtidig er der stigende interesse for at lave bolig- og ferieboligprojekter i risikoområderne, hvilket gør påvirkningen fra terrænnært grundvand ekstra vigtig.

#### *Påvirkning af natur*

Pga. menneskets intensive arealanvendelse er den sparsomme natur reserveret til mindre isole-rede arealer (med enkelte undtagelser f.eks. Borris Hede) uden effektive naturpassager, hvor ar-terne kan migrere. Derfor er der stor risiko for at sårbare arter af planter og dyr ikke kan nå at til-passe sig ændrede klimatiske forhold og ikke har mulighed for at migrere til andre områder. Der er dermed stor risiko for tab af biodiversitet ved at arter uddør eller bliver udkonkurreret i deres nuværende biotop. Dertil skal lægges at et evt. større behov for vanding og vand til industri kan udgøre en trussel for naturen i vandløb.

#### *Hede*

Der er en entydig og betydelig fremskrivning af sommertemperaturen i klimascenarierne, som pe-ger på flere dage med ekstrem varme. Det samme gælder for resten af landet. Det vil give udfor-dringer med indeklima i offentlige bygninger.

#### *Oversvømmelse fra kyst og fjord*

Ringkøbing-Skjern Kommune er indtil videre godt stillet, 1) da der foretages kystsikring af vestky-sten, som vedligeholder klitternes højde og kystlinjens position, 2) da vandstanden i fjorden regu-leres af slusen i Hvide Sande samt 3) da de lavtliggende områder langs Ringkøbing Fjord er regule-rede pumpelag. Men vandstanden stiger i verdenshaven og slusens regulering kan indtil videre kun garanteres til 2050 (se bilag 27 for beskrivelse af slusen). Samtidig sætter jorden sig kontinu-ert i pumpelagene, som bliver sværere og sværere at holde tørre til fortsat landbrugsdrift.

#### *Oversvømmelse fra vandløb*

I takt med større nedbørsmængder i fremtiden vil vandløbene skulle føre mere vand hen over året. Det vil give længere perioder med høj vandstand. Dette kan afhjælpes vha. en kraftigere grø-deskæring og vandløbsvedligehold, men en sådan praksis vil gøre det umuligt at nå målsætningen for vandløb fastsat af EU's vandrammedirektiv. En oplagt løsning er, at ekstensivere ådalene og tåle oversvømmelser i de vandløbsnære områder.

			<p><b>Opsummering</b> Omfanget af konsekvenserne af de forskellige risici er bedømt ved hjælp af en score, der er fremkommet ved at sammenholde sandsynligheden for en risiko med den påvirkning der følger af risikoen. Se 2.5.2 for yderligere beskrivelse af konsekvenser. Med risikovurderingen og oversigten over hyppighed, sværhedsgrad og konsekvens i bilag 13, opfylder Ringkøbing-Skjern Kommune de nødvendige elementer i 2.5.1.</p>	
2.5.2	Analyse af konsekvenser	Der udarbejdes en kvalitativ vurdering af virkningen på kommunens systemer, sektorer og sårbare samfundsgrupper baseret på klimarisikovurderingen. Konsekvenser for kommunens borgere og afgørende infrastruktur (fx forsyningsselskaber, hospitaler) vurderes i forhold til, hvor udsatte de er og deres evne til at tilpasse sig.	<p><b>Nødvendige elementer</b> I bilag 13 er der i arket "Konsekvensanalyse" angivet en kvalitativ vurdering af konsekvensen af relevante klimarisici (se 2.5.1 for oversigt). Med til konsekvensvurderingen hører en beskrivelse af sårbarheden i forskellige systemer, der er knyttet til de enkelte konsekvenser. Med konsekvensanalysen i bilag 13 opfylder Ringkøbing-Skjern Kommune de nødvendige elementer i 2.5.2.</p> <p><b>Uddybning</b> I bilag 48, 51, 52, 53 og 54 findes kort der viser hvor kommunen i særlig grad vil opleve konsekvenserne af de identificerede risici:</p> <ul style="list-style-type: none"> <li>• Oversvømmelse fra kysten (indsats 26 i klimahandlingsplanen (bilag 41)</li> <li>• Grundvandsstigning (indsats 27 i klimahandlingsplanen (bilag 41)</li> <li>• Oversvømmelse fra vandløb (indsats 28 i klimahandlingsplanen (bilag 41)</li> <li>• Tørke og hede (indsats 31 i klimahandlingsplanen (bilag 41)</li> <li>• Sikring af naturværdier (indsats 32 i klimahandlingsplanen (bilag 41)</li> </ul> <p>I hvert kort findes en beskrivelse af hvad kortene viser, en markering af hvilke områder kommunens klimatilpasningsindsats særligt vil fokusere på, samt en angivelse af ikke-stedsspecifikke indsatser. Kommunen har altså et godt overblik over de områder, hvor de identificerede risici kan have negative konsekvenser.</p> <p>Se i øvrigt 2.5.1 for yderligere beskrivelse af påvirkning og sårbarhed for de forskellige risici.</p> <p><b>Opsummering</b> De vigtigste klimapåvirkninger i Ringkøbing-Skjern Kommune, er fundet at være højtstående</p>	<p>Bilag 13 – Vurdering af klimarisici</p> <p>Bilag 41 – Klimahandlingsplan Ringkøbing-Skjern Kommune</p> <p>Bilag 48 – Kort over indsatser for oversvømmelse fra vandløb (indsats 28)</p> <p>Bilag 51 – Kort over indsatser for oversvømmelser fra kysten (indsats 26)</p> <p>Bilag 52 - Kort over indsatser for grundvandsstigning (indsats 27)</p> <p>Bilag 53 - Kort over indsatser for tørke og hede (indsats 31)</p>

grundvand, påvirkning af natur, hede, oversvømmelse fra kyst/fjord og oversvømmelse fra vandløb. Ringkøbing-Skjern Kommune har udarbejdet en konsekvensanalyse på baggrund af vurderingen af klimarisici, der beskriver sårbarheden i forskellige systemer. Ringkøbing-Skjern Kommune opfylder således de nødvendige elementer i 2.5.2.

Bilag 54 - Kort over indsatser for sikring af naturværdier (indsats 32)



## Søjle 3: Fremskyndelse og implementering af indsatser

### 3.1 Reduktions- og tilpasningstiltag udviklet til at være ligelige og inkluderende

	Under-kategori	Nødvendige elementer	Forklaring	Dokumentation
3.1.1	Vidensbase-rede reduktions- og tilpasnings-tiltag	Listen over tiltag til reduktion og tilpasning er tydeligt baseret på vidensgrundlaget. Den fokuserer på sektorer med den største udledning og de største risici i forbindelse med klimaforandringer, og den prioriterer de tiltag, der tilvejebringer det største potentiale for reduktion af udledninger og risici, samt om muligt høj merværdi. Reduktions- og tilpasningstiltag betragtes som et samlet hele med henblik på at maksimere effektiviteten og minimere investeringsrisikoen.	<p><b>Nødvendige elementer</b></p> <p>Kommunens tidligere energipolitikker og handlingsplaner har været baseret på den tilgængelige viden fra energiregnskaberne. Med udvidelsen af energiregnskaber til klima- og energiregnskaber, er vidensgrundlaget vokset, og kommunens klimapolitik og klimahandlingsplan (Bilag 40 og 41) er udarbejdet på baggrund af dette nye grundlag (se 2.3 for uddybning). Klimahandlingsplanen (bilag 41) består af 32 indsatser under de forskellige spor, der fastsættes i klimapolitikken (bilag 40). Under hver indsats er angivet de konkrete handlinger, der hører til indsatsen – 77 i alt. For hver indsats er angivet en CO<sub>2</sub>-effekt hvor det er muligt, og merværdier for den samlede pulje af handlinger under en indsats. For hver konkret handling er der angivet behov for kommunale ressourcer – økonomisk og personalemæssigt -, tidsperspektiv med start- og mål-år, samt hvem der har ansvar for at drive handlingen fremad. Klimahandlingsplanen (bilag 41) dækker således en række af elementerne i 3.1.</p> <p>I klimapolitikken og klimahandlingsplanen er der foretaget beregninger for reduktionstiltal i de sektorer, hvor 98% af kommunens udledninger stammer fra; Landbrug og arealanvendelse samt transport. Der er desuden beregnet CO<sub>2</sub>-effekt af kommunens mål om fossilfrihed i 2040.</p> <p>De otte spor i klimaplanen er desuden udvalgt efter hvad der er kommunens erhvervsmæssige styrkepositioner, og hvilke temaer, der forventes at kunne generere størst synlighed og effekt for klimaarbejdet (se 1.3.3 for uddybning)</p>	<p>Bilag 40 – Klimapolitik Ringkøbing-Skjern Kommune</p> <p>Bilag 41 – Klimahandlingsplan Ringkøbing-Skjern Kommune</p> <p>Bilag 13 – Vurdering af klimarisici</p> <p>Bilag 24 – Baggrundsnotat Klima- og energiregnskab</p>

Hvad angår tilpasningstiltag, er de udarbejdet på baggrund af en omfattende risikoanalyse baseret på data fra klimaatlas. Risikoanalysen rangerer de identificerede klimarisici, og indsatserne i 25-32 i klimahandlingsplanen er udarbejdet på baggrund af risikoanalysen. (se 2.5 for uddybning og dataoversigt).

Der er identificeret flere områder hvor reduktions- og tilpasningstiltag indgår i synergier, der kan maksimere effektiviteten og øge den værdi, der er udkommet af indsatsen. (se 1.1.1 for uddybning).

Ringkøbing-Skjern Kommunes klimapolitik og klimahandlingsplan er udarbejdet i samarbejde med vigtige aktører (se 1.1.2), og på baggrund af den bedst tilgængelige viden, og datagrundlaget er beskrevet i hhv. Bilag 13, ark "konsekvensanalyse", kolonne H (datagrundlag) og i Bilag 24 – Baggrundsnotat for klima- og energiregnskab. Ringkøbing-Skjern Kommune opfylder således de nødvendige elementer i 3.1.1.

### Uddybning

I klimahandlingsplanen (bilag 41) er der identificeret CO<sub>2</sub>-effekt for de handlinger, der har størst påvirkning på udledningen af klimagasser i kommunen (se 2.4.2. for uddybning). For klimatilpasning er det identificeret, hvilke risici, der forventes at resultere i den største påvirkning i kommunen (se 2.5. for uddybning)

I klimahandlingsplanen er der taget højde for, at vidensgrundlaget alene er et øjebliksbillede, og at der til stadighed udvikles nye metoder til beregning, måling og vurdering af virkemidler for klimareduktion og tilpasning. For at sikre den nødvendige fleksibilitet i forhold til fremkomsten af ny viden, er der indsat et forbehold i starten af klimahandlingsplanen, der lyder således:

*"Hvis en handling efter den politiske behandling alligevel ikke skal realiseres - eller skal realiseres i begrænset omfang - skal den erstattes*

			<p><i>med en anden handling, der ventes at bidrage til målene for CO<sub>2</sub>-reduktion og klimatilpasning i tilsvarende grad” (Bilag 41 (klimahandlingsplan) s. 1)</i></p> <p>Denne formulering sikrer, at ambitionsniveauet i klimaplanen fastholdes, samtidigt med, at det bliver muligt at tage højde for ændringer i både vidensgrundlaget og den politiske eller økonomiske situation lokalt i kommunen.</p> <p><b>Opsummering</b> Kommunen har identificeret og vurderet de største udledningsområder, og de klimarisici, der har den største påvirkning i kommunen. Vurderingerne er foretaget på baggrund af den bedste tilgængelige viden, og i samarbejde med eksterne aktører (se 1.1.2 for uddybning). Dette, sammen med fokus på synergier mellem klimatilpasning og klimareduktion, sikrer Ringkøbing-Skjern Kommunes opfyldelse af 3.1.1.</p>	
3.1.2	Omkostninger og finansiering	Potentielle finansieringskilder er identificeret for prioriterede tiltag.	<p><b>Nødvendige elementer</b> I klimahandlingsplanen (bilag 41) er angivet et estimat på de nødvendige kommunale ressourcer for at kunne gennemføre de konkrete handlinger. Herunder økonomi, og hvor det er muligt; konkret finansieringskilde.</p> <p>Der er angivet en samlet kendt udgift på 1.000.000 til opstilling af ladestandere. For øvrige handlinger forventes det, at omkostninger vil kunne dækkes ved omprioritering inden for den eksisterende ramme, eller at en omkostning først vil forekomme i projekter afledt af handlingerne i klimaplanen. Sådanne projekter vil have sin egen økonomi, og er ikke medtaget i den økonomiske vurdering af klimaplanen. Ringkøbing-Skjern Kommune opfylder således 3.1.2.</p> <p><b>Uddybning</b> Hvor der for en handling i klimahandlingsplanen er angivet ”kan omprioriteres” i kolonnen om kommunal økonomi, betyder det, at den konkrete handling kan finansieres inden for de nuværende rammer. For mange af handlingerne er det umuligt at angive hvad</p>	<p>Bilag 41 – Klimahandlingsplan Ringkøbing-Skjern Kommune</p> <p>Om HVO-diesel på kommunale busruter: <a href="https://www.rksk.dk/nyheder/kommunen/groennere-busser-i-ringkoebing-skjern-kommune#:~:text=Ved%20at%20erstatte%20almindeligt%20diesel%20med%20HVO%20bio-diesel%2C%20reduce-rer%20Ringk%C3%B8bing-Skjern%20Kommune%20sin%20%C3%A5rlige%20CO2%20udledning%20med%20godt%20600%20ton">https://www.rksk.dk/nyheder/kommunen/groennere-busser-i-ringkoebing-skjern-kommune#:~:text=Ved%20at%20erstatte%20almindeligt%20diesel%20med%20HVO%20bio-diesel%2C%20reduce-rer%20Ringk%C3%B8bing-Skjern%20Kommune%20sin%20%C3%A5rlige%20CO2%20udledning%20med%20godt%20600%20ton</a></p> <p>Bilag 35 – HVO diesel i udbud om affaldsindsamling</p>



de præcise omkostninger vil være, da det kommer an på det enkelte projekt i implementeringsfasen. F.eks. er økonomien for udarbejdelsen af strategier kun knyttet til selve udarbejdelsen af strategien, og ikke af de projekter, en strategi kunne tænkes at igangsætte.

Hvor det er muligt, er der angivet overslag på enhedspriser eller finansieringsmuligheder.

Konkret er der angivet 1.000.000 årligt frem til og med 2026 til opstilling af kommunale ladestandere. Øvrige udgifter er antals- eller projektafhængige.

Hvis det viser sig, at en handling af økonomiske eller politiske årsager ikke kan gennemføres, skal den erstattes af en handling med tilsvarende effekt på klimareduktion og/eller tilpasning (se 3.1.1 for uddybning)

En stor del af handlingerne i klimahandlingsplanens indsatser forventes at kunne realiseres inden for de eksisterende økonomiske og personalemæssige rammer. Dette skyldes, at mange af handlingerne knytter sig til at skabe de nødvendige administrative rammer for klimaarbejdet – f.eks. ved fokus på klima og bæredygtighed i kommunens fremtidige politikker. Der er færre handlinger, hvortil der knytter sig til specifikke anlægs- eller driftsudgifter, hvilket vidner om, at mange af handlingerne handler om at ændre eller optimere nuværende praksisser. I forbindelse med implementeringen af planen, og de efterfølgende afledte projekter, vil der med stor sandsynlighed være øgede omkostninger forbundet med klimaarbejdet. Her har kommunens politikere tidligere vist, at de er villige til at afsætte flere penge på et område for at få en mere klima- eller miljøvenlig løsning. For eksempel da de i 2020 vedtog, at alle kommunale busruter fremover skulle køre på den CO<sub>2</sub>-neutrale HVO-diesel frem for almindelig diesel; en løsning, der også i 2022 er skrevet ind i kommunens udbud af indsamling af affald, således at

skraldebiler i kommunen også fremover som standard kommer til at køre på HVO-diesel frem for almindelig diesel (Bilag 35).

Den økonomiske vurdering af de enkelte handlinger er foretaget af den tværgående arbejdsgruppe (se 2.2.1), og ved ad hoc inddragelse af relevante ledere i udviklingen af klimahandlingsplanen. Arbejdet med at vurdere den økonomiske konsekvens af handlingerne i klimahandlingsplanen er pågået over flere måneder i løbet af første halvår af 2022. Økonomien har både været drøftet med de enkelte ledere i den tværgående arbejdsgruppe, samt ved møder i gruppen, hvor det var muligt at få et bredt perspektiv på behovet i de enkelte handlinger i klimahandlingsplanen. I maj 2022 er kommunens Chefforum, hvor den øverste ledelse er samlet, også blevet inddraget. Der har i løbet af den sidste del af klimaplanens udviklingsfase pågået en proces hvor Chefforum har haft mulighed for at kvalificere den tværgående arbejdsgruppes vurderinger af økonomien i de enkelte tiltag.

Det er værd at bemærke, at vurderingerne i 3.1.2 er den kommunale administrations bud på, hvad det kræver at opfylde den opgave, byrådet har stillet: Klimaneutralitet og klimarobusthed i 2050, og de øvrige delmål for reduktion og tilpasning. Den faktiske realisering af indsatserne i planen, er afhængig af, at der politisk efterfølgende afsættes de nødvendige midler til gennemførelse. Økonomien vil blive genbesøgt løbende i implementeringsfasen og ved status og revision af klimaplanen (se 3.4.)

Mange af målene og handlingerne i Klimapolitikken og Klimahandlingsplanen (bilag 40 og 41) er Ringkøbing-Skjern Kommune ikke projekter eller direkte involveret i. Det betyder, at kommunen er afhængig af, at landbrug, virksomheder og borgere i kommunen alle arbejder for kommunens klimamål – inklusiv private investeringer. Vindmølle- og solcelleparker er gode eksempler på projekter, der kræver store private investeringer for at gå igennem. Det samme vil være tilfældet for projekter om græsprotein, biokul og

power to X. Ringkøbing-Skjern Kommune har i mange år dygtiggjort sig i projektarbejde på klimaområdet – blandt andet projekt Klimaneutralt landbrug (<https://www.rksk.dk/nyheder/kommunen/december/paa-vej-mod-klimaneutralt-landbrug-i-ringkoebing-skjern-kommune#:~:text=P%C3%A5%20vej%20mod%20klimaneutralt%20landbrug%20i%20Ringk%C3%B8bing-Skjern%20Kommune>) og ECSMV, som har et budget på 50 millioner, hvoraf 30 kommer fra offentlige puljer (<https://ecsmv.dk/om-projektet/>). Ringkøbing-Skjern Kommune er indstillet på at benytte sig af de muligheder der findes for ekstern finansiering, og at indgå i partnerskaber med privat finansiering som facilitator, inspirator og rådgiver.

Private og virksomheder har mulighed for at søge forskellige fonde og tilskud i forbindelse med nogle af indsatserne. For eksempel er der med den nye landbrugsaftale afsat to milliarder i 2023-2024 til lavbundsindsatser. I disse tilfælde kan Ringkøbing-Skjern Kommune være behjælpelig med rådgivning, men ansvaret ligger fortsat hos den enkelte projektejer.

### Opsummering

For at realisere indsatserne i klimahandlingsplanen, og dermed de angivne klimareduktioner og klimasikringer, vurderes det, at det umiddelbare behov for ekstra finansiering er 1.000.000 kroner årligt frem til 2026 til opstilling af ladestandere til kommunens egne biler. Øvrige udgifter er antals- eller omfangsafhængige, og efter bedste evne angivet for hver enkelt handling. Hvor det er muligt, er det angivet hvorfra en finansiering kunne komme.

Med de klare angivelser af økonomien for hver enkelt handling i klimahandlingsplanen (Bilag 41), og overvejelserne omkring ekstern finansiering, opfylder Ringkøbing-Skjern Kommune 3.1.2

3.1.3	<p>Transparent metode til prioritering af tiltag</p>	<p>Tiltag er valgt og prioriteret ud fra deres indvirkning på reduktionen af drivhusgasudledningerne, eller deres evne til at reducere risici, eller deres merværdi. Metoden bag prioriteringen er dokumenteret.</p>	<p><b>Nødvendige elementer</b></p> <p>I udarbejdelsen af klimaplanen er der arbejdet målrettet med de største udledningssektorer – landbrug/arealanvendelse og transport. Sporene i klimapolitik og handlingsplan (bilag 40 og 41) er desuden udvalgt efter hvor kommunen har særligt gode forudsætninger for at skabe forandring. En bevidst målretning mod de største udledningssektorer, og områder med stor synlighed og handlekraft har altså været en grundforudsætning for arbejdet med klimaplanen. For klimatilpasning er det blevet prioriteret at komme bredt omkring de forskellige risikotyper. I kommunens klimatilpasningsplan (bilag 16, s. 19-20) findes en liste over prioriterede områder, der særligt kræver opmærksomhed; herunder byerne Skjern, Videbæk og Tarm.</p> <p>Ringkøbing-Skjern Kommune opfylder således 3.1.3.</p> <p><b>Uddybning</b></p> <p>Ringkøbing-Skjern Kommunes klimaregnskab afslører, at landbrug og arealanvendelse står for 80% af udledningen i kommunen, mens 18% kommer fra transportsektoren. Disse to sektorer står altså tilsammen for 98% af udledningerne inden for kommunegrænsen (se 2.3. for uddybning). Det har derfor været naturligt, at kommunens reduktionsindsatser primært beskæftiger sig med disse sektorer. Der har også været særligt fokus på energisektoren i kraft af kommunens 2040-mål om fossilfrihed, og hvad det vil betyde for kommunens udledning af drivhusgasser. Denne prioritering afspejler sig i reduktionsstien, hvor der er fokus på reduktionerne fra netop landbrug, arealanvendelse, transport og energisektoren (se 2.4.2 for uddybning).</p> <p>Ved udvælgelse af handlinger for landbrug og arealanvendelse er der taget udgangspunkt i prioriteringerne i den nationale landbrugsaftale. I klimahandlingsplanen (bilag 41) er de udvalgte handlinger for landbrug altså en afspejling af de nationale satsninger og prioriteringer. Forventningen er, at denne spejling af de nationale</p>
-------	--	--	---

Bilag 41 – Klimahandlingsplan Ringkøbing-Skjern Kommune

Bilag 13 – Vurdering af klimarisici

Bilag 16 – Klimatilpasningsplan 2017-2029

mål vil kunne styrke kommunens klimaarbejde på landbrugsområdet, da der er en bred opbakning til aftalen både politisk og fra landbrugets organisationer.

De otte spor i klimaplanen udgør også i sig selv en prioritering, da der er tale om udvalgte temaer i klimaarbejdet.

[Gentagelse fra 1.3.3:]

Ringkøbing-Skjern Kommunes klimapolitik og klimahandlingsplan er inddelt i otte forskellige spor:

- Landbrug og arealanvendelse
- Transport
- Energi
- Klimatilpasning
- Erhverv
- Turisme og oplevelsesøkonomi
- Borgere
- Kommunen som virksomhed

Sporene er udvalgt..

- ..dels ud fra klimaregnskabet – fra hvilke områder stammer vores udledning (primært landbrug, arealanvendelse og transport)
- ..dels ud fra kommunens udvalgte styrkepositioner: Landbrug og fødevarer, turisme, produktionsindustri og energi – den grønne satsning.
- ..dels ud fra på hvilke områder, der kan skabes synlighed omkring klimaarbejdet i kommunen. Her har særlig turisme og det brede erhvervsliv en stor synlighed og opmærksomhed blandt borgerne, hvorfor det forventes, at klimaprojekter i disse sektorer vil have mulighed for at opnå stor opmærksomhed og synlighed.

		<ul style="list-style-type: none"> <li>• ..dels ud fra målsætningerne i Dk2020 om synergier mellem reduktion og klimatilpasning, og bredt aktørsamarbejde.</li> </ul> <p>For klimatilpasning gælder det, at handlinger er udvalgt til klimahandlingsplanen på baggrund af risiko- og konsekvensanalysen i bilag 13. Her er hvert risikoområde blevet tildelt en score fra 1-5 baseret på vurderingen af sandsynlighed og påvirkning (bilag 13, ark "sandsynlighed-påvirkning" og ark "konsekvensanalyse"). Herefter er det vurderet, om ambitionen er at acceptere eller reducere konsekvensen ved den enkelte risiko (bilag 13, ark "ambition").</p> <p><b>Opsummering</b> Kommunen har i udviklingen af klimaplanen klart prioriteret reduktionstiltag i sektorerne landbrug, arealanvendelse og transport, der står for 98% af kommunens samlede udledning. Der er også særligt fokus på tiltag i energisektoren, hvor kommunen har tradition for at arbejde målrettet for vedvarende energi, og hvor man ønsker at udbygge netop den styrkeposition. Kommunens øvrige klimahandlinger er udvalgt på baggrund af de forskellige spor i klimaplanen, som i sig selv udgør en prioritering. Ringkøbing-Skjern Kommune opfylder således 3.1.3.</p>	
3.1.4	<p>Identifikation af gevinster og merværdier</p> <p>De sociale, miljømæssige og økonomiske gevinster og merværdier ved klimatiltagene indgår i planen og er tilpasset lokale prioriteter.</p>	<p><b>Nødvendige elementer</b> At skabe lokal værdi ud over et snævert klimafokus er skrevet direkte ind i indledningen til kommunens klimapolitik, som et hovedfokus i arbejdet med at opnå visionen (se 1.1.1). Igennem hele udviklingen af klimahandlingsplanen (bilag 41) har der fra begyndelsen været fokus på at få beskrevet merværdier for de enkelte handlinger, og senere at samle dem for de forskellige indsatser. For hvert af de 32 indsatser i klimahandlingsplanen (Bilag 41) er der angivet hvilke merværdier en indsats forventes at kunne medføre. Merværdierne kan være positive eller negative, kvalitative eller kvantitative. Med denne angivelse af merværdier for hver indsats, opfylder Ringkøbing-Skjern Kommune 3.1.4.</p>	<p>Bilag 40 – Klimapolitik Ringkøbing-Skjern Kommune</p> <p>Bilag 41 – Klimahandlingsplan Ringkøbing-Skjern Kommune</p>

		<p><b>Uddybning</b> I klimapolitikken (bilag 40) knytter flere af målene sig direkte til merværdier, f.eks. <i>”Flere grønne jobs til gavn for borgere og virksomheder”,</i> og <i>” Vi vil skabe fælles værdier for borgerne i kommunen gennem klimaarbejdet. For eksempel flere skove, rekreative områder, billig varme og el, medejerskab i energianlæg”.</i> (Bilag 40 – klimapolitikken).</p> <p>Se i øvrigt 1.1.1 for beskrivelse af mål og ambitioner for de synergier, der kan være mellem klimatilpasning og klimareduktion, og mellem klimatilpasning og f.eks. naturgenopretning og rekreativitet. Disse synergier kan i sig selv regnes for merværdier.</p> <p>Når en handling knytter sig til et af de otte spor i klimaplanen, betyder det også, at handlingen taler ind i den værdi, der ligger i sporet. Sporene i klimapolitikken og klimahandlingsplanen giver et billede af hvilke områder, der er særligt vigtige for Ringkøbing-Skjern Kommune. Se 1.3.3 for beskrivelse af hvordan overvejelser om merværdier er en integreret del af kommunens arbejde med klimaplanen.</p> <p><b>Opsummering</b> I klimahandlingsplanen (bilag 41) angives det direkte, hvilke merværdier, der knytter sig til en indsats. Med kombinationen af et meget direkte fokus på merværdier i klimapolitikken og klimahandlingsplanen, og et indirekte fokus på merværdier gennem valg af fokusområder, opfylder Ringkøbing-Skjern Kommune 3.1.4</p>	
3.1.5	Rimelig og retfærdig fordeling af gevinster Det forklares, hvordan der på tværs af alle tiltag er blevet taget højde for inklusivitet, og hvordan planen gri-	<p><b>Nødvendige elementer</b> Ringkøbing-Skjern Kommune har i udarbejdelsen af klimaplanen, og i planlægningen af implementeringen af planen, taget højde for hvordan der skabes bredt ejerskab til klimahandlinger i kommunen. Ringkøbing-Skjern Kommune er landets største kommune, og de store afstande kan være en udfordring for at skabe sammenhold og fællesskab på tværs af kommunen – også om klimatiltag. For at</p>	<p>Bilag 41 – Klimahandlingsplan Ringkøbing-Skjern Kommune</p> <p>Om Grøn Pulje Fra Energistyrelsen: <a href="https://ens.dk/ansvarsomraader/stoette-til-vedvarende-energi/fremme-af-udbygning-med-vindmoeller">https://ens.dk/ansvarsomraader/stoette-til-vedvarende-energi/fremme-af-udbygning-med-vindmoeller</a></p>

ber ind over for specifikke sårbarheder eller uligheder i kommunen.

imødegå dette, har Ringkøbing-Skjern Kommune har gjort en særlig indsats for at inddrage landdistriktsrådet og de mange lokal- og sogneforeninger i kommunen. Indsats 17 i klimahandlingsplanen (bilag 41) har til hensigt at udvikle nye samarbejder med borgere om klimaindsatser, og der er fokus på at tappe ind i eksisterende fællesskaber. Det åbner op for klimaarbejde i blandt andet kommunens Ungeråd, blandt skoler og daginstitutioner og i borger- og sogneforeninger.

Kommunen har særlige forudsætninger i arbejdet med opstilling af vedvarende energi. Der har i flere år været fokus på, at de værdier, den vedvarende energi skaber, også skal komme lokalsamfundet til gode. Der har været gennemført forskellige projekter til gavn for de områder, hvor der er opstillet vedvarende energi, og med Grøn Pulje-ordningen vil værdierne fra VE-projekter i fremtiden komme endnu flere lokalsamfund til gode. Dette, og den særlige indsats for at skabe bred inddragelse på tværs af de mange forskellige lokalsamfund i Ringkøbing-Skjern Kommune, sikrer opfyldelse af 3.1.5.

### Uddybning

Landdistriktsrådet i Ringkøbing-Skjern Kommune består af repræsentanter valgt af områdets borger- og sogneforeninger i landområderne. Rådet er paraplyorganisation og politisk talerør for alle lokalråd, borgerråd og borgerforeninger i Ringkøbing-Skjern kommunes Landdistrikter. Der har i udviklingsprocessen været afholdt møde med landdistriktsrådet, hvor kommunen præsenterede processen for klimaplanen, og hvor rådets medlemmer fik mulighed for at byde ind med kommentarer og input. Landdistriktsrådet foreslog blandt andet, at en del af landdistriktsmidlerne i fremtiden kunne gå til at udnævne "Årets Grønne Landsby", på linje med den eksisterende udnævnelse af "Årets landsby". Klimaarbejde i landdistrikterne blev også fremhævet som en løftestang for at få flere – og andre typer - borgere involveret i arbejdet med lokal udvikling.

Fra kommunens hjemmeside:

<https://www.rksk.dk/om-kommunen/legater-priser-og-puljer/groen-pulje/retningslinjer-for-tildeling-af-stoette-fra-groen-pulje>



Ringkøbing-Skjern Kommune er en kommune, hvor der opstilles rigtig meget vedvarende energi i form af solceller og vindmøller. Det er naturligt, at vindmøller og markbaserede solceller placeres i landområderne, men den udvikling kan presse berørte landsbyer, hvor man kan frygte faldende huspriser og øget trafik som følge af anlæggene. I kommunen findes gode eksempler på, hvordan den slags problematikker er blevet imødegået, blandt andet i Ølstrup, hvor kompensation fra vindmølleprojekter delvist har betalt landsbyens kulturhus fra 2017. Politisk er der et stort ønske om, at de områder, der i fremtiden skal lægge "baghave" til solcelle- og vindmølleprojekter, skal have noget igen. Kommunen administrerer "Grøn Pulje"-ordningen jf. Lov om fremme af vedvarende energi. Med grøn pulje bliver opstillerne af vedvarende energianlæg pålagt at indbetale et beløb pr. opstillet MW til den kommune, hvori der opstilles vedvarende energianlæg. Kommunen administrerer midlerne, og midlerne kan anvendes bredt til kommunale tiltag. Det er hensigten, at midlerne fortrinsvist skal støtte projekter ansøgt af nære naboer til det vedvarende energianlæg samt grønne tiltag i kommunen (<https://ens.dk/ansvarsomraader/stoette-til-vedvarende-energi/fremme-af-udbygning-med-vindmoeller> )

I Ringkøbing-Skjern Kommune kan midlerne i Grøn Pulje som hovedregel gives til projekter inden for 4,5 kilometer fra det vedvarende energianlæg. Ved tildelingen af midler kan der for eksempel lægges vægt på:

- Projektets bidrag til at styrke lokalområdet
- I hvor høj grad projektet forøger områdets attraktionsværdi
- I hvor høj grad projektet skaber fornyelse i området
- Projektets originalitet og nytænkning
- I hvor høj grad projektet skaber grobund for udviklingspotentiale

		<ul style="list-style-type: none"> <li>• Projektets deltagerkreds og sammenhængskraft</li> </ul> <p>Tildelingen af puljemidler tilstræber altså at skabe lokal udvikling i de områder, der tager de "gener", der følger med opstillingen af vedvarende energi.</p> <p>Indsats 9 i klimahandlingsplanen (bilag 41) understøtter i særlig grad målsætningen om at bringe værdi tilbage til området ved opstilling af vedvarende energi. Bland andet skal der nedsættes en arbejdsgruppe under klimarådet, der skal arbejde med hvordan der lokalt kan skabes ejerskab til Vedvarende Energi.</p> <p><b>Opsummering</b> Ringkøbing-Skjern Kommune har både i udviklingen af planen, og direkte i indsats i handlingsplanen, fokus på at skabe bredt ejerskab og opbakning til klimaplanen ved at tage højde for nogle af de sårbarheder, der følger med kommunens kontekst. Kommunen opfylder dermed 3.1.5.</p>	
3.1.6	<p><b>Ejerskab og beføjelser i relation til tiltag</b></p> <p>Hvert tiltag har som minimum én ledende institution. Implementeringsmetoderne (betinget eller ubetinget af støtte eller finansiering fra andre aktører) nævnes i planen. I de tilfælde hvor andre aktører er blevet udpeget som ledende organisationer, bør kommunens rolle i relation til at måle fremskridt beskrives foruden partnerska-</p>	<p><b>Nødvendige elementer</b></p> <p>Ringkøbing-Skjern Kommune har for hver indsats i klimahandlingsplanen (bilag 41) angivet hvem der har ansvaret for at drive en handling fremad. For langt de fleste handlinger er Ringkøbing-Skjern Kommune selv enten eneansvarlig, eller hovedaktør i samarbejde med andre partnere.</p> <p>I de indsatsser hvor Ringkøbing-Skjern Kommune er ansvarlig for en handling i samarbejde med – eller som supplement til - andre aktører, vil det typisk være som enten partner, facilitator eller ejer (se 2.2.2 for uddybning).</p> <p>I fem af handlingerne i handlingsplanen (bilag 41) er kommunen ikke anført som hverken ansvarlig eller hovedaktør på en handling. Det drejer sig om indsatserne</p> <p>15 – Certificering af Destination Vestehavet</p> <ul style="list-style-type: none"> <li>• Destination Vesterhavet certificeres som Green Tourism Destination</li> </ul>	<p>Bilag 41 – Klimahandlingsplan Ringkøbing-Skjern Kommune</p>

ber eller samarbejdsaf-  
taler, der måtte være  
indgået.

Her vil kommunen følge certificeringsprocessen gennem sin involvering i bestyrelsen for Destination Vesterhavet, og via partnerskabet i indsats 17 i klimahandlingsplanen (bilag 41)

#### 26 – Oversvømmelse fra Vestkysten og Ringkøbing Fjord

- Omlægning af flade fjordnære arealer til oversvømmelsesrobuste funktioner

Omlægning af arealerne er lodsejernes ansvar, men kommunen vil sandsynligvis deltage som planmyndighed. Handlingen er først relevant efter 2050.

#### 30 – Bæredygtig byudvikling

- Nyt byggeri skal være kompatibelt med lokale klimaforhold

Det er bygherrens ansvar at sikre, at byggeri er kompatibelt med lokale klimaforhold. Kommunen er myndighed på byggeriet.

#### 31 – Tørke og hede

- Beredskabet er til enhver tid parat til at inddæmme naturbrande.

Kommunen er medejer af Brand & Redning MidtVest, som står for beredskabet i kommunen.

- Turister i naturområder informeres om risikoen for at starte en brand under tørkeperioder.

Ansvaret for denne handling påhviler Naturstyrelsen og Brand & Redning MidtVest. Kommunen vil understøtte handlingen i det omfang, de ansvarlige aktører efterspørger det.

Vurderingen af, hvor ansvaret for en handling hører hjemme, er foretaget af den tværgående arbejdsgruppe (se 2.2.1), og ved ad hoc inddragelse af relevante ledere i udviklingen af klimahandlingsplanen. Arbejdet med at vurdere ansvaret for handlingerne i klimahandlingsplanen er pågået over flere måneder i løbet af første halvår af 2022. Udpegningen af ansvarlige kommunale enheder og

		<p>eksterne aktører har både været drøftet med de enkelte ledere i den tværgående arbejdsgruppe, samt ved møder i gruppen, hvor det var muligt at få et brede perspektiv på behovet i de enkelte handlinger i klimahandlingsplanen.</p> <p><b>Opsummering</b> Med den klare angivelse af ansvarlig enhed eller aktør for hver enkelt handling i klimahandlingsplanen (bilag 41), samt erkendelsen af kommunens forskellige roller i de respektive indsatser jf. 2.2.2, opfylder Ringkøbing-Skjern Kommune 3.1.6</p>	
3.1.7	<p>Tidsplan for gennemførelse</p> <p>Tidsplaner for gennemførelsen af tiltag (start og slut) er knyttet til udledningsstien og/eller beskrivelsen af klimarisici, frem til 2050 og skal vise, hvordan tiltagene vil bidrage til at nå de opstillede mål.</p>	<p><b>Nødvendige elementer</b> For hver enkelt handling i klimahandlingsplanen (bilag 41), både for reduktions- og tilpasningstiltag, er der angivet et interval med et start-år og et slut-år. I de tilfælde, hvor der kun er angivet et enkelt årstal, skal handlingen igangsættes og gennemføres inden for samme kalenderår. Samtlige handlinger i klimahandlingsplanen igangsættes senest i 2025, på nær den handling i indsats 26, der knytter sig til slusen i Hvide Sande, der kan sikre vandstanden i Ringkøbing Fjord frem til 2050. Langt størstedelen af handlingerne i klimaplanen igangsættes i 2022 eller 2023, i erkendelsen af, at særligt klimareduktion er tidsfølsomt, og at de ambitiøse målsætninger i kommunens klimaplan kun bliver vanskeligere at opnå, jo længere tid der går før der skabes handling. Med den direkte angivelse af tidsperspektivet for hver enkelt handling i klimahandlingsplanen (bilag 41), opfylder Ringkøbing-Skjern Kommune 3.1.7</p> <p><b>Uddybning</b> Tidsintervallet for en handling indikerer, hvornår en handling skal igangsættes, og hvornår den senest skal være afsluttet. 34 af klimaplanens 77 handlinger, skal afsluttes senest i 2025. 24 skal afsluttes senest i 2030, 17 skal afsluttes senest i 2050, og 2 løber frem til 2100. Af de handlinger, der løber frem til 2050, er der for størstedelens vedkommende tale om handlinger, der har karakter af løbende</p>	

opgaver – f.eks. at indtænke klimasikring i de vurderinger, der skal laves af kommunens bygninger (indsats 22 i klimahandlingsplanen, bilag 41). En sådan handling giver det ikke mening at afslutte inden planperiodens udløb.

Tidsperspektivet for hver enkelt handling er foretaget af den tværgående arbejdsgruppe (se 2.2.1), og ved ad hoc inddragelse af relevante ledere i udviklingen af klimahandlingsplanen. Arbejdet med at vurdere tidsperspektivet for handlingerne i klimahandlingsplanen er pågået over flere måneder i løbet af første halvår af 2022. Tidsperspektiverne har både været drøftet med de enkelte ledere i den tværgående arbejdsgruppe, samt ved møder i gruppen, hvor det var muligt at få et bredt perspektiv på de enkelte handlinger i klimahandlingsplanen. I maj 2022 er kommunens Chefforum, hvor den øverste ledelse er samlet, også blevet inddraget. Der har i løbet af sidste del af klimaplanens udviklingsfase pågået en proces hvor Chefforum har haft mulighed for at kvalificere den tværgående arbejdsgruppes vurderinger af tidsplanen for de enkelte tiltag.

#### Opsummering

Handlingerne i Ringkøbing-Skjern Kommunes klimahandlingsplan (bilag 41) igangsættes så hurtigt som muligt for at sikre størst mulig effekt af særligt de handlinger, der omhandler klimareduktion. Med den direkte angivelse af start- og slut-år for hver enkelt handling i klimahandlingsplanen, opfylder Ringkøbing-Skjern Kommune 3.1.7.

### 3.2 Identifikation af barrierer

*Nødvendige*

*Forklaring*

*Dokumentation*

	<i>elementer</i>		
Identifikation af barrierer	Betydelige barrierer i forhold til implementering er blevet identificeret, samt hvilke tiltag der skal til for at overvinde dem.	<p><b>Nødvendige elementer</b></p> <p>I indledningen til Ringkøbing-Skjern Kommunes klimapolitik (bilag 40) er det anført, at implementeringen af klimaplanen er afhængig af nogle helt grundlæggende forudsætninger:</p> <p><i>“Målsætningerne i klimapolitikken omfatter energi og udledninger af klimagasser inden for kommunegrænsen. Det betyder, at vi kun kan opnå målsætningerne gennem samarbejde med borgere, virksomheder, landbrug, turisme, forsyningsselskaber og organisationer i hele kommunen. Indfrielsen af målsætningerne kræver også de rette nationale rammebetingelser og teknologisk udvikling.”</i> (Bilag 40, s. 2)</p> <p>Indledningen til klimapolitikken identificerer de helt grundlæggende barrierer for implementering af klimaplanen, nemlig afhængighed af samarbejde med eksterne aktører, nationale rammebetingelser og teknologisk udvikling. Desuden er der identificeret følgende barrierer for de sektorer, hvor kommunen skal hente de største reduktioner, samt for klimatilpasning:</p> <p><b>Landbrug og arealanvendelse</b></p> <p>Rammebetingelser</p> <ul style="list-style-type: none"> <li>• Udtagning af lavbundsarealer kræver tilstrækkelige tilskuds/kompensationsordninger til landmænd. Her er barrieren mindsket med de to milliarder, der er afsat i 2023-2024 i landbrugsaftalen fra 2021.</li> <li>• For biokul skal det afklares, hvordan den økonomiske struktur omkring landmandens udbringning af biokul skal foregå.</li> <li>• Der er generelt stor konkurrence om arealerne. Det kan blive en udfordring at finde arealer til både lavbundsprojekter, solceller og en fortsat høj landbrugsdrift.</li> </ul>	<p>Bilag 40 – Klimapolitik Ringkøbing-Skjern Kommune</p> <p>Bilag 49 – Regeringens køreplan for et grønt Danmark</p>

#### Teknologisk udvikling

- At kunne realisere målsætningerne for biokul kræver at der sker en modning og opskalering af teknologien, så der kan leveres de nødvendige mængder. Dette gælder også for flere andre af virkemidlerne i landbruget, f.eks. fodersammensætning og nye staldteknologier.

#### Regnskabsmetode

- Landbrugets bidrag til klimareduktioner er ikke utvetydigt i klima- og energiregnskabet. For eksempel regnes effekten af forgasning af gylle i energisektoren, og ikke i landbruget. Det ville give landbruget yderligere incitament til at bidrage til den grønne omstilling, hvis det i regnskaberne blev tydeliggjort hvor mange steder deres indsatser nytter.

#### Transport

##### Rammebetingelser

- Ladestanderinfrastrukturen skal følge med efterspørgslen og udbygningen af el-bilparken. Her kan kommunen ikke alene drive udviklingen, men er afhængig af private investeringer.
- Statslige afgifter og incitamentsstrukturer kan have stor betydning for hastigheden af omstilling til elbiler og kollektiv transport.

#### Teknologisk udvikling

- For den tunge transport skal der ske en udvikling i både teknologi og rammebetingelser for at drive omstillingen fremad.

#### Energi

##### Rammebetingelser

- Det er en forudsætning for elektrificeringen af samfundet, at elnettet opgraderes og geares til varmepumper og opladning af elbiler.

#### Lokale barrierer

- Der kan opstå lokal modstand mod vedvarende energianlæg. Se 3.1.5 for beskrivelse af tiltag til at imødegå dette.

#### Klimatilpasning

- For klimatilpasning er barriererne afhængige af detallov-givningen for det enkelte projekt.

Regeringen har meldt ud, at alle de beslutninger, der skal tages for at nå det nationale mål i 2030, skal være taget senest i 2025 (Bilag 49, s. 5). Ringkøbing-Skjern Kommune antager derfor, at staten løbende vil tilvejebringe de nødvendige rammebetingelser for gennemførelse af de vigtigste klimatiltag. Kommunen vil i den sammenhæng aktivere det politiske niveau i kommunen til at arbejde for ændring af de lovmæssige barrierer for gennemførelse af klimahandlinger.

For den samlede klimahandlingsplan gælder det, at gennemførelsen er afhængig af, at der afsættes de nødvendige midler og personale-ressourcer – både kommunalt og fra aktørernes side. Klimahandlingsplanen (bilag 41) er dog særligt afhængig af kommunale personale- og økonomiske ressourcer, fordi kommunen er ene- eller medansvarlig for så stor en del af handlingerne.

For at imødegå problematikken omkring konkurrerende interesser på arealerne i kommunen, er multifunktionalitet et vigtigt værktøj. Indsats 9 i klimahandlingsplanen (bilag 41) har tilknyttet en handling om vurdering af muligheden for multifunktionalitet i ansøgninger om nye VE-anlæg.

#### Opsummering

Den samlede klimaplan forholder sig aktivt til de barrierer der findes for implementering af klimaplanen. Der er desuden foretaget



en vurdering af barrierer i de dele af klimaplanen, der har den største effekt på reduktion og klimatilpasning. Ringkøbing-Skjern Kommune opfylder således 3.2.

### 3.3 Manko

	Nødvendige elementer	Forklaring	Dokumentation										
Manko	Når der ikke er flere mulige tiltag tilbage, skønnes størrelsen på evt. manko inden 2050 og den vises i stien frem til 2050. Der foreligger en skriftlig forpligtelse til at opdatere udledningsstierne, herunder at opdatere skøn over manko.	<p><b>Nødvendige elementer</b></p> <p>Ringkøbing-Skjern Kommune har jf. 2.4.2 identificeret følgende manko:</p> <p>Ved at trække <i>målet for den totale udledning i de forskellige mål-år fra udledningen efter implementeringen af politik og handlingsplan</i>, fremkommer et overblik over mankoen</p> <table border="1"> <thead> <tr> <th>Manko</th> <th>2025</th> <th>2030</th> <th>2040</th> <th>2050</th> </tr> </thead> <tbody> <tr> <td></td> <td>0-35.535 t CO<sub>2</sub>-e</td> <td>261.870 t CO<sub>2</sub>-e</td> <td>365.256 t CO<sub>2</sub>-e</td> <td>490.029 t CO<sub>2</sub>-e</td> </tr> </tbody> </table> <p>(Bilag 55, ark "reduktionssti med graf")</p> <p>Jf. 3.4.3 foreligger der en forpligtelse til at opdatere udledningsstierne, herunder manko, ved hver revision af klimaplanen. Med identifikation af manko i reduktionsstien, samt en forpligtelse til at opdatere reduktionssti og manko, opfylder Ringkøbing-Skjern Kommune de nødvendige elementer i 3.3</p> <p><b>Uddybning</b></p> <p>Ringkøbing-Skjern Kommune har et godt overblik over udledningen fra de forskellige sektorer jf. 2.3, og der foreligger en plan for monitorering og opfølgning på implementeringen af klimaplanen, jf. 3.4. Kommunen vil som en del af processen omkring monitorering, evaluering og revision, følge med i udviklingen af målemetoder, og opdatere reduktionssti og manko, såfremt nogle af de indsatser, vi i dag ikke måler kvalitativt på, bliver målbare.</p>	Manko	2025	2030	2040	2050		0-35.535 t CO <sub>2</sub> -e	261.870 t CO <sub>2</sub> -e	365.256 t CO <sub>2</sub> -e	490.029 t CO <sub>2</sub> -e	<p>Bilag 55 – Reduktionssti Ringkøbing-Skjern Kommune</p> <p>Om Land-CRAFT forskningscentret <a href="https://dca.au.dk/aktuelt/nyheder/vis/artikel/nyt-pionercenter-skal-bane-vejen-for-groen-omstilling-i-landbruget">https://dca.au.dk/aktuelt/nyheder/vis/artikel/nyt-pionercenter-skal-bane-vejen-for-groen-omstilling-i-landbruget</a></p>
Manko	2025	2030	2040	2050									
	0-35.535 t CO <sub>2</sub> -e	261.870 t CO <sub>2</sub> -e	365.256 t CO <sub>2</sub> -e	490.029 t CO <sub>2</sub> -e									

Kommunen har i dag et værktøj til estimering af udledninger fra landbruget (bilag 9). Der er imidlertid behov for nye og mere præcise målemetoder, hvis de nationale mål for landbrugets reduktioner skal nås, og der forskes i nye måder at forstå landbrugets samspil med naturen og klimaet – senest på et nyt pionercenter for grøn omstilling i landbruget, som er stiftet af Danmark Grundforskningsfond, Carlsberg-fonden, Novo Nordisk Fonden, Lundbeckfonden og VILLUM-fonden. Centret vil have særligt fokus på *“...forståelse og kortlægning af kulstof- og kvælstofbalancer i landbrugslandskaber og de tilhørende udledninger af lattergas og udvaskning af kvælstof, de to vigtigste miljøpåvirkninger forbundet med landbrugets kvælstofanvendelse.”* (<https://dca.au.dk/aktuelt/nyheder/vis/artikel/nyt-pionercenter-skal-bane-vejen-for-groen-omstilling-i-landbruget>)

Sådanne forskningstiltag kan føre til øget forståelse af processer, og en efterfølgende tilpasning af metoder til måling af effekter. Ringkøbing-Skjern Kommune vil via sine faglige netværk holde sig opdateret på nye best-practices på måle- og opgørelsesmetoder, særligt i landbruget og transportsektoren, for at kunne tilpasse reduktionsstier og manko herefter.

#### **Opsummering**

Ringkøbing-Skjern Kommune har identificeret klimaplanens manko i reduktionsstien, og forpligtet sig til at opdatere reduktionssti og manko ved revision af klimaplanen, og opfylder således de nødvendige elementer i 3.3

### 3.4 Monitorering, evaluering og justering

	Under-kategori	Nødvendige elementer	Forklaring	Dokumentation
3.4.1	Monitore-ring af im-plemente-ring	Der er angivet en pro-cedure for monitore-ring og rapportering af fremskridt i implemen-tering med fastsatte KPI'er for prioriterede tiltag. Denne proces omfatter regelmæssig monitorering i overens-stemmelse med eksis-terende forvaltnings- og rapporteringssyste-mer.	<p><b>Nødvendige elementer</b></p> <p>Ringkøbing-Skjern Kommune vil monitorere implementeringen af klimaplanen med en årlig opfølgning på målsætninger, mål og handlinger. Opfølgningen rapporteres til byrådet, og inkluderer re-levante tal fra klima- og energiregnskabet samt kommunens in-terne CO<sub>2</sub>-regnskab.</p> <p>Klimarådet vil løbende arbejde med implementeringen af planen, og have mulighed for at kvalificerer arbejdet undervejs. Der er des-uden udarbejdet en administrativ proces for det løbende arbejde med klimaplanen. Ringkøbing-Skjern Kommune opfylder således 3.4.1.</p> <p><b>Uddybning</b></p> <p>Hver oktober har Ringkøbing-Skjern Kommune opfølgning på alle handlingsplaner, politikker og målsætninger. Som en naturlig del af denne etablerede praksis, vil byrådet således én gang årligt få en status på arbejdet med klimapolitikken og klimahandlingsplanen (bilag 40 og 41). Byrådet vil få præsenteret en gennemgang og vur-dering af fremdriften i samtlige indsatser i klimahandlingsplanen, og samtlige mål og målsætninger i klimapolitikken (bilag 41 og 40).</p> <p>Siden 2007 har Ringkøbing-Skjern Kommune hvert andet år udar-bejdet energiregnskaber, der kortlægger produktion og forbrug af energi i hele kommunen. 2020 er energiregnskabet blevet supple-ret af et klimaregnskab, der også medregner CO<sub>2</sub> fra landbrug, are-alanvendelse, industrielle processer mv. (Se 2.3 for uddybning)</p> <p>Klima- og energiregnskaberne vil også fremover blive anvendt som vigtige redskaber til overvågning af fremdriften i reduktionstiltag.</p>	<p>Bilag 6 – 1.1.2 Målrettet inddragelse og samråd med andre aktører</p> <p>Bilag 25 – Skabelon for klimapartnerskaber Ringkøbing-Skjern Kommune</p> <p>Bilag 40 – Klimapolitik Ringkøbing-Skjern Kom-mune</p> <p>Bilag 49 – Regeringens køreplan for et grønt Danmark</p>

Kommunens interne CO<sub>2</sub>-regnskab, som forventes færdigt i løbet af 2022, vil fremover blive brugt som baseline for kommunens egen udledning.

For de tiltag, hvor der ikke er angivet en kvantitativ CO<sub>2</sub>-effekt, har kommunen andre metoder til opfølgning. For eksempel kan kommunens elektroniske borgerpanel inddrages i overvågningen af mål om borgernes holdning til klimaarbejdet og kendskab til egne muligheder for at klimasikre sin grund.

Implementeringen af klimaplanen bliver en af hovedopgaverne for klimarådet i fremtiden (se bilag 6 s. for beskrivelse af klimarådet). Klimarådet vil på sine fire-fem årlige møder have mulighed for at drøfte delelementer i klimaplanen, og byde ind der hvor de har særlige forudsætninger for at bidrage til implementeringen. Det kan for eksempel ske gennem arbejdsgrupper under klimarådet. Klimarådet følger således løbende implementeringen af klimaplanen.

I de enkelte partnerskaber med eksterne aktører vil det i baggrundsbeskrivelsen skulle fremgå, hvordan partnerskabet skal drives, og hvordan man evaluerer på målopfyldelse (se bilag 6 for beskrivelse af partnerskaber, og bilag 25 for skabelon for partnerskabsaftale)

Klimasekretariatet vil stå for den løbende opfølgning og programledelse af klimaplanens indsatser. Der indlægges faste møder med den tværgående arbejdsgruppe hver anden måned for at følge op på den samlede indsats, og styregruppen inddrages ad hoc ved realisering af indsatser eller afledte projekter. Chefforum inddrages også ad hoc, særligt for de tiltag der vedrører kommunens egen virksomhed (se 2.2.1 for beskrivelse af den administrative organisation omkring DK2020).

		<p>Efterhånden som detailprojekterne tager form, vil det blive mere tydeligt, præcist hvor mange ressourcer der kræves for gennemførelse – både personalemæssigt og økonomisk. Derfor vil der i detailplanlægningen af de enkelte handlinger i klimahandlingsplanen (bilag 41) naturligt ske en genovervejelse og tilretning af behovet for personaleressourcer og økonomiske ressourcer.</p> <p><b>Opsummering</b> Ringkøbing-Skjern Kommune vil følge fremdriften i klimaplanens tiltag både kvalitativt og kvantitativt. Administrationen følger løbende op på indsatserne i klimaplanen, og der aflægges årlig rapport til byrådet om fremdriften i implementeringen. Kommunen benytter en kombination af eksisterende værktøjer til monitorering af planen, og der vil løbende blive foretaget justeringer i detailplanlægningen. Ringkøbing-Skjern Kommune opfylder således 3.4.1.</p>	
3.4.2	<p>Evalueringsprocedure for evaluering af virkningerne (reduktion af udledning, risikoreduktion og ligelig fordeling af merværdierne). Der foretages regelmæssige evalueringer i overensstemmelse med kommunens øvrige afrapporteringer.</p>	<p><b>Nødvendige elementer</b> For de handlinger i klimahandlingsplanen (bilag 41), hvor der er angivet en kvantitativ CO<sub>2</sub>-effekt, vil evalueringen af fremdriften knytte sig til et fald i CO<sub>2</sub>-udledningen. Denne evaluering vil ske gennem klima- og energiregnskaberne, samt gennem kommunens interne CO<sub>2</sub>-regnskab. For de handlinger, hvor der ikke fremgår en kvantitativ CO<sub>2</sub>-effekt, vil der skulle foretages en kvalitativ vurdering. Denne vurdering vil blive foretaget af klimasekretariatet, i samarbejde med den øvrige administrative struktur om klimaplanen samt relevante eksterne aktører. Klimaplanens mål og indsatser evalueres årligt i forbindelse med afrapporteringen til byrådet jf. 3.4.1, og Ringkøbing-Skjern Kommune opfylder således 3.4.2.</p> <p><b>Uddybning</b> For de tiltag, hvor der ikke er angivet en kvantitativ CO<sub>2</sub>-effekt, har kommunen andre metoder til opfølgning. For eksempel kan resul-</p>	

		<p>tater fra kommunens elektroniske borgerpanel anvendes i evalueringen af mål om borgernes holdning til klimaarbejdet og kendskab til egne muligheder for at klimasikre sin grund.</p> <p>Kommunen vil følge med i udviklingen af evaluerings- og målemetoder, og tilpasse klimaplanen hvis det bliver praktisk muligt at konvertere eller supplere nogle af de kvalitative effekter med et kvantitativt element.</p> <p>Evalueringerne vil indgå som en naturlig del af de årlige afrapporteringer til byrådet, under hensyntagen til elementerne i 3.4.1.</p> <p><b>Opsummering</b> Ringkøbing-Skjern Kommune vil evaluere fremdriften og implementeringen af klimaplanen gennem klima- og energiregnskaberne, kommunens interne CO<sub>2</sub>-regnskab, samt med de tilgængelige værktøjer for kvalitativ evaluering. Evalueringen vil som minimum foretages en gang årligt, ved den årlige opfølgning til byrådet jf. 3.4.1. Ringkøbing-Skjern Kommune opfylder således 3.4.2</p>	
3.4.3	<p>Gennemgang og revision af planen</p> <p>Der er løfte om at offentliggøre opdateringer og tillæg på en 5-årig basis og/eller i begyndelsen af hver ny borgmesterperiode (især hvis der er sket ændringer i den politiske ledelse), hvor der tages højde for dokumentation fra monitorering og evaluering.</p>	<p><b>Nødvendige elementer</b> Ringkøbing-Skjern Kommune vil revidere klimaplanen hvert fjerde år, i begyndelsen af den nye byrådsperiode. Dette skal sikre, at det nye byråd som noget af det første får fastsat ambitionerne på klimaområdet, da det spiller ind i alle øvrige politikker og strategier. I revisionen tages der højde for resultaterne fra monitoreringen og evalueringen i 3.4.1 og 3.4.2. I forbindelse med revisionen opdateres reduktionssti og manko. Med en årlig status til byrådet, og en revision hvert fjerde år under hensyntagen til resultaterne af processerne for monitorering og evaluering, opfylder Ringkøbing-Skjern Kommune 3.4.3.</p> <p><b>Uddybning</b> Det er en kerneforudsætning for klimaarbejdet i Ringkøbing-Skjern Kommune, at klimaplanen ikke bliver en stentavle, men at der er</p>	<p>Bilag 40 – Klimapolitik Ringkøbing-Skjern Kommune</p> <p>Bilag 41 – Klimahandlingsplan Ringkøbing-Skjern Kommune</p>

mulighed for løbende at tilpasse planen til udviklingen i vidensgrundlaget, teknologien og de politiske og økonomiske forudsætninger i kommunen. For at ændringer i planen ikke skal kompromittere ambitionsniveauet for klimareduktion og/eller tilpasning, er det indskrevet i klimahandlingsplanen at:

*"Hvis en handling efter den politiske behandling alligevel ikke skal realiseres -eller skal realiseres i begrænset omfang -skal det erstattes med en anden handling, der ventes at bidrage til målene for CO<sub>2</sub>-reduktion og klimatilpasning i tilsvarende grad."* (bilag 41, s. 1)

Dette skal sikre, at det høje ambitionsniveau fastholdes, og at planen ved revisioner kan tilpasses ny viden og teknologiudvikling.

#### **Opsummering**

Ringkøbing-Skjern Kommune forpligter sig til at revidere klimaplanen hvert fjerde år, i begyndelsen af hver ny byrådsperiode. Revisionen kan medføre ændringer i mål, handlinger og indsatser, men må ikke medføre et overordnet lavere ambitionsniveau for den samlede klimaplan.